



INFORMATION pour le patient

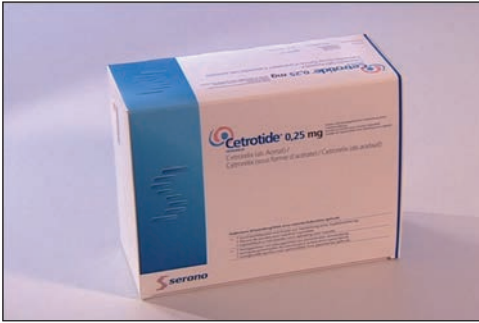
DÉMONSTRATION MÉDICAMENTS MANUEL

CRG tél: +32 2 477 66 99
e-mail: crg@uzbrussel.be



CETROTIDE	4
GONAPEPTYL	6
ORGALUTRAN	7
SUPREFACT NASAL	8
BEMFOLA	9
CLOMID OF PERGOTIME	11
ELONVA	12
MENOPUR 75	14
MENOPUR MULTIDOSE 600 I MULTIDOSE 1200	17
OVALEAP	20
PUREGON	24
REKOVELLE	26
OVITRELLE	28
PREGNYL 5000	29
CRINONE	31
INPROSUB	32
OESTROGEL	34
PREGNYL 1500	35
PROGYNOVA 2 MG	37
UTROGESTAN 200 MG	38

Cetrotide



Conservez les médicaments au réfrigérateur.

Pour une bonne hygiène

Lavez-vous les mains préalablement avec de l'eau et du savon et séchez-les avec une serviette propre.

Une boîte de Cetrotide contient des sets emballés séparément, comprenant tout ce dont vous avez besoin pour une injection:

- une seringue remplie de liquide,
- un flacon de poudre,
- une grosse aiguille puiseuse,
- une fine aiguille d'injection, et
- deux tampons désinfectants.

Voici comment préparer la solution que vous devez vous injecter

- Retirez la protection en plastic du flacon de poudre.
- Ouvrez l'emballage des deux aiguilles.
- Retirez le capuchon de la seringue de liquide et, en tournant, placez l'aiguille puiseuse sur la seringue.
- Désinfectez le bouchon en caoutchouc du flacon de poudre avec un tampon désinfectant. Enfoncez la seringue dans le bouchon et injectez le liquide dans le flacon de poudre.
- Dès que la poudre est diluée, placez l'aiguille dans le fond et aspirez le liquide à nouveau dans la seringue.
- Lorsque la seringue est remplie, retenez le piston pour éviter que le produit ne refoule dans le flacon.
- Veillez donc à bien avoir aspiré toute la quantité du produit dans la seringue.
- Placez la protection sur l'aiguille puiseuse et retirez-la de la seringue.
- Placez l'aiguille d'injection sur la seringue.
- Tenez la seringue à la verticale et tapotez légèrement la partie supérieure pour faire remonter l'air coincé. Supprimez l'air de la seringue en enfonçant lentement le piston jusqu'à ce qu'une goutte apparaisse à l'extrémité de l'aiguille.

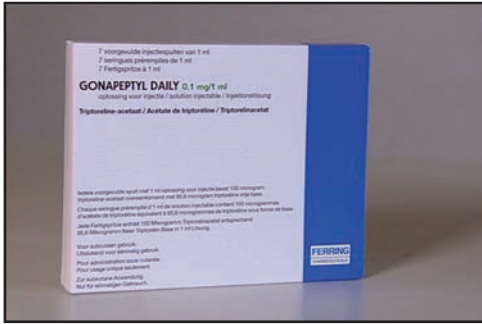
Voici comment vous injecter

- Prenez un pli cutané de votre ventre entre le pouce et l'index et désinfectez la peau avec le tampon désinfectant.
- Insérez l'aiguille entièrement et perpendiculairement à la peau. Enfoncez le piston lentement pour injecter le produit.
- Lorsque vous avez injecté la totalité du produit, lâchez le pli cutané. Attendez quelques secondes avant de retirer l'aiguille, afin que les médicaments soient absorbés de façon optimale.
- Massez légèrement la zone injectée avec le tampon désinfectant dans un mouvement circulaire.

Éliminez directement tous les déchets – emballage, seringues, aiguilles, tampons, etc. – mais ne jetez jamais vos aiguilles à la poubelle. Ramassez-les dans un **conteneur à aiguilles spécial** pour vous protéger, vous et votre entourage, y compris les éboueurs. Ces conteneurs sont en vente chez votre pharmacien ou au parc à conteneurs.



Gonapeptyl



Conservez les médicaments au réfrigérateur.

Pour une bonne hygiène

Lavez-vous les mains préalablement avec de l'eau et du savon et séchez-les avec une serviette propre.

Une boîte de Gonapeptyl contient sept seringues pré-remplies. Chaque seringue est emballée séparément.

Voici comment vous injecter

- Prenez une seringue de son emballage et tenez-la à la verticale.
- Vous verrez une bulle d'air en haut. Vous devez injecter cette bulle avec la préparation. Elle permettra à votre corps d'absorber entièrement le liquide.
- Retirez la protection de l'aiguille.
- Prenez un pli cutané de votre ventre entre le pouce et l'index et désinfectez la peau avec le tampon désinfectant.
- Insérez l'aiguille entièrement et perpendiculairement à la peau. Enfoncez le piston lentement pour injecter le produit.
- Lorsque vous avez injecté la totalité du produit, lâchez le pli cutané. Attendez quelques secondes avant de retirer l'aiguille, afin que les médicaments soient absorbés de façon optimale.
- Massez légèrement la zone injectée avec le tampon désinfectant dans un mouvement circulaire.

Éliminez directement tous les déchets – emballage, seringues, aiguilles, tampons, etc. – mais ne jetez jamais vos aiguilles à la poubelle. Ramassez-les dans un **conteneur à aiguilles spécial** pour vous protéger, vous et votre entourage, y compris les éboueurs.

Ces conteneurs sont en vente chez votre pharmacien ou au parc à conteneurs.

Orgalutran



Conservez le médicament à la température ambiante.

Pour une bonne hygiène

Lavez-vous les mains préalablement avec de l'eau et du savon et séchez-les avec une serviette propre.

Une boîte d'Orgalutran contient des seringues pré-remplies. Chaque seringue est emballée séparément.

Voici comment vous injecter

- Prenez une seringue de son emballage et tenez-la à la verticale.
- Vous verrez une bulle d'air en haut. Vous devez injecter cette bulle avec la préparation. Elle permettra à votre corps d'absorber entièrement le liquide.
- Retirez la protection de l'aiguille.
- Prenez un pli cutané de votre ventre entre le pouce et l'index et désinfectez la peau avec le tampon désinfectant.
- Placez l'aiguille entièrement et perpendiculairement à la peau. Enfoncez le piston lentement pour injecter le produit.
- Lorsque vous avez injecté la totalité du produit, lâchez le pli cutané. Attendez quelques secondes avant de retirer l'aiguille, afin que les médicaments soient absorbés de façon optimale.
- Massez légèrement la zone injectée avec le tampon désinfectant dans un mouvement circulaire.



Éliminez directement tous les déchets – emballage, seringues, aiguilles, tampons, etc. – mais ne jetez jamais vos aiguilles à la poubelle. Ramassez-les dans un **conteneur à aiguilles spécial** pour vous protéger, vous et votre entourage, y compris les éboueurs. Ces conteneurs sont en vente chez votre pharmacien ou au parc à conteneurs.

Suprefact nasal



Conservez le médicament à la température ambiante.

Attention!

L'embout ne se trouve pas d'office sur le flacon, vous devrez le placer vous-même avant d'utiliser le spray.

Suprefact nasal s'utilise comme un spray nasal contre le rhume. La seule différence est qu'il faut alterner les narines lors de la pulvérisation et répéter ce geste six fois par jour.

Concrètement: si vous commencez par votre narine droite, trois heures plus tard, vous pulvériserez dans votre narine gauche. Vous répétez cela toutes les trois heures.

Bemfola

Comment utiliser le stylo pré-rempli ?



Conservez les médicaments au réfrigérateur.

Pour une bonne hygiène lavez-vous préalablement les mains avec de l'eau et du savon et séchez-les avec une serviette propre.

Bemfola est disponible au CRG en stylos de 75 IU, 150 IU et 225 IU.

Selon la dose dont vous avez besoin, le médecin vous prescrira un stylo différent:

- pour une dose de 75 IU ou moins, un stylo de 75 IU,
- pour une dose entre 87,5 IU et 150 IU, un stylo de 150 IU, et
- pour une dose entre 162,5 IU et 225 IU, un stylo de 225 IU.



Chaque stylo est emballé individuellement avec un code couleur qui dépend de la dose.

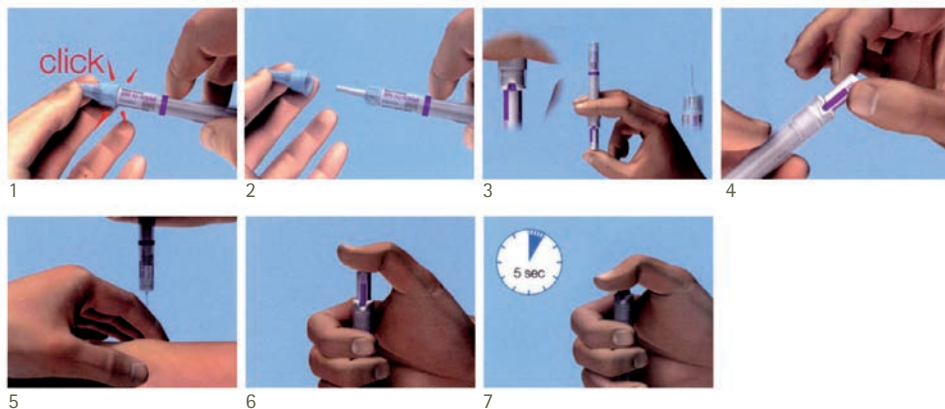
La boîte contient :

- le stylo pré-rempli,
- un capuchon avec l'aiguille d'injection, et
- un tampon désinfectant.



Réalisez l'injection chaque jour plus ou moins à la même heure.

Prenez le stylo du réfrigérateur cinq à dix minutes avant de l'utiliser.



Voici comment préparer le médicament pour l'utiliser

- Prenez le stylo et l'aiguille d'injection de l'emballage. Fixez l'aiguille d'injection sur le stylo. Veillez à ce qu'elle soit bien fixée. (1)
- Retirez les bouchons de protection extérieur et intérieur de l'aiguille. (2)
- Tenez le stylo avec l'aiguille vers le haut et appuyez sur le bouton doseur jusqu'au stop. Une petite quantité de liquide sort de l'aiguille. Cela signifie que le stylo est prêt pour être réglé sur la bonne dose. (3) S'il ne sort pas de petite quantité de liquide de l'aiguille, le stylo ne peut pas être utilisé.
- Faites tourner le bouton doseur jusqu'à ce que la dose souhaitée apparaisse dans la fenêtre du stylo. (4)

Voici comment vous injecter

- Prenez un pli cutané de votre ventre entre le pouce et l'index et désinfectez la peau avec le tampon désinfectant. (5)

Attention!

Ne poussez pas sur le bouton doseur pendant que vous introduisez l'aiguille dans votre peau. (6)

- Introduisez l'aiguille d'injection entièrement et perpendiculairement à la peau.
- Appuyez sur le bouton doseur jusqu'au stop. Poussez lentement mais de manière constante: la fenêtre à doses va totalement disparaître.
- Lâchez le pli cutané, attendez cinq secondes et retirez l'aiguille de votre peau.
- Massez légèrement la zone injectée avec le tampon désinfectant dans un mouvement circulaire.

Éliminez directement tous les déchets – emballage, seringues, aiguilles, tampons, etc. – mais ne jetez jamais vos aiguilles à la poubelle. Ramassez-les dans un **conteneur à aiguilles spécial** pour vous protéger, vous et votre entourage, y compris les éboueurs.

Ces conteneurs sont en vente chez votre pharmacien ou au parc à conteneurs.

Clomid ou Pergotime



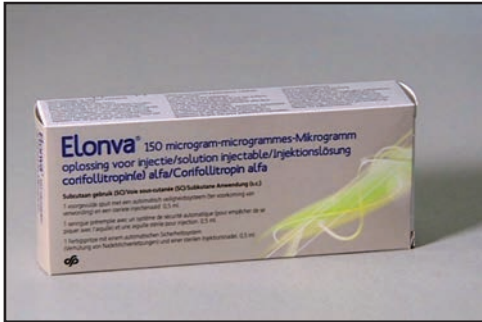
Conservez les médicaments à température ambiante.

Il est possible que du Clomid ou du Pergotime vous soit prescrit pour une stimulation légère – par exemple lors d'un traitement en vue d'une insémination artificielle.

Selon les instructions du Monitoring vous prenez par voie orale:

- un ou deux comprimés par jour,
- en general du troisième au septième jour inclus de votre cycle.

Elonva



Conservez les médicaments au réfrigérateur.

Pour une bonne hygiène

Lavez-vous les mains préalablement avec de l'eau et du savon et séchez-les avec une serviette propre.

Une boîte d'Elonva contient:

- une seringue pré-remplie, fournie d'un mécanisme de protection destiné à prévenir toute piqûre accidentelle, et
- une aiguille d'injection.

Elonva est de la gonadotrophine à longue durée d'action. L'administration effectuée la stimulation folliculaire pendant sept jours. Il est possible qu'après une semaine, le traitement de stimulation soit poursuivi pendant un ou plusieurs jours par des doses de gonadotrophine à courte durée d'action.

Voici comment vous injecter

- Retirez la seringue pré-remplie et l'aiguille de la boîte et, en tournant, placez l'aiguille sur la seringue.
- Tenez la seringue à la verticale: vous verrez une bulle d'air en haut. Vous devez injecter cette bulle avec la préparation. Elle permettra à votre corps d'absorber entièrement le liquide.
- Retirez la protection de l'aiguille.
- Prenez un pli cutané de votre ventre entre le pouce et l'index et désinfectez la peau avec un tampon désinfectant.
- Insérez l'aiguille entièrement et perpendiculairement à la peau. Enfoncez lentement le piston.
- Lorsque vous avez injecté la totalité du produit, lâchez le pli cutané.
- Maintenez votre doigt sur le piston et attendez cinq secondes, afin que les médicaments soient absorbés de façon optimale.
- Retirez ensuite votre doigt du piston. L'aiguille se retirera automatiquement de votre peau et rentrera dans la seringue, où elle est bloquée de façon permanente.
- Massez légèrement la zone injectée avec le tampon désinfectant dans un mouvement circulaire.

Éliminez directement tous les déchets – emballage, seringues, aiguilles, tampons, etc. – mais ne jetez jamais vos aiguilles à la poubelle. Ramassez-les dans un conteneur à aiguilles spécial pour vous protéger, vous et votre entourage, y compris les éboueurs. Ces conteneurs sont en vente chez votre pharmacien ou au parc à conteneurs.



Menopur 75



Conservez les médicaments à température ambiante, mais ils peuvent aussi être conservés au réfrigérateur.

Pour une bonne hygiène
Lavez-vous les mains préalablement avec de l'eau et du savon et séchez-les avec une serviette propre.

Votre boîte de Menopur 75 contient:

- des ampoules de liquide, et
- des flacons de poudre blanche.

Pour chaque administration du médicament vous avez besoin:

- des tampons désinfectants,
- d'une seringue de 2 ml,
- d'une grosse aiguille pousseuse, et
- d'une aiguille d'injection fine.

Selon votre traitement, vous aurez besoin d'un ou de plusieurs flacons de poudre.

Si la prescription mentionne d'injecter deux flacons de Menopur, cela signifie qu'il faut dissoudre deux flacons de poudre avec une ampoule de liquide.

À partir de cinq flacons, il est préférable d'utiliser deux ampoules de liquide.



Voici comment préparer la solution que vous devez vous injecter

- Sortez les médicaments de la boîte et retirez la protection des flacons de poudre.
- Retirez la seringue de l'emballage en plastique et placez-y en tournant la grosse aiguille munie de sa protection.
- Prenez l'ampoule de liquide et tapotez le côté supérieur pour faire descendre le liquide. Pour ne pas vous blesser, tenez un tampon désinfectant autour de l'embout. Placez votre pouce sur la petite boule et cassez prudemment l'ampoule.
- Retirez la protection de l'aiguille pousseuse, insérez-la dans l'ampoule de liquide et aspirez le liquide **entièrement** dans la seringue.
- Désinfectez le bouchon en caoutchouc du flacon de poudre avec un tampon désinfectant. Ensuite, enfoncez l'aiguille dans le flacon et injectez-y le liquide pour que les deux éléments se mélangent.
- Aspirez à nouveau entièrement la solution.
- Si vous devez mélanger plusieurs flacons, vous répétez cette opération.
- Lorsque la seringue est remplie, retenez le piston pour éviter que le produit ne refoule dans le flacon. Veillez bien à ce que la seringue contienne **toute** la dose.
- Retirez maintenant l'aiguille du bouchon en caoutchouc.
- Lorsque votre solution est prête, replacez la protection sur l'aiguille. Retirez ensuite l'aiguille avec un léger mouvement de rotation.

Voici comment vous injecter

- Placez une aiguille d'injection sur la seringue et retirez sa protection.
- Tapotez légèrement la partie supérieure de la seringue et supprimez l'air en enfonçant lentement le piston jusqu'à ce qu'une goutte apparaisse à l'extrémité de l'aiguille.
- Prenez un pli cutané de votre ventre entre le pouce et l'index et désinfectez la peau avec le tampon désinfectant.
- Insérez l'aiguille entièrement et perpendiculairement à la peau. Enfoncez le piston lentement pour injecter le produit.
- Lorsque vous avez injecté la totalité du produit, lâchez le pli cutané. Attendez quelques secondes avant de retirer l'aiguille, afin que les médicaments soient absorbés de façon optimale.
- Massez légèrement la zone injectée avec le tampon désinfectant dans un mouvement circulaire.

Éliminez directement tous les déchets – emballage, seringues, aiguilles, tampons, etc. – mais ne jetez jamais vos aiguilles à la poubelle. Ramassez-les dans un conteneur à aiguilles spécial pour vous protéger, vous et votre entourage, y compris les éboueurs. Ces conteneurs sont en vente chez votre pharmacien ou au parc à conteneurs.



Menopur Multidose 600 I Multidose 1200



Conservez les médicaments au réfrigérateur avant la préparation. Le flacon avec le médicament préparé peut être conservé à température ambiante.

Pour une bonne hygiène
Lavez-vous les mains préalablement avec de l'eau et du savon et séchez-les avec une serviette propre.

Menopur Multidose est disponible en deux présentations:

- une de 600 unités, et
- une de 1200 unités.

La boîte de Menopur Multidose contient les éléments suivants :

- un flacon de poudre,
- une (ou deux) seringue(s) pré-remplie(s) de solvant,
- une grosse aiguille pouseuse,
- des seringues à usage unique, avec aiguille sertie et indication des unités, et
- des tampons désinfectants.

Voici comment préparer la solution que vous devrez vous injecter

- Sortez le médicament de l'emballage et retirez le bouchon protecteur du flacon qui contient la poudre.
- Retirez le bouchon en caoutchouc de la seringue pré-remplie qui contient le solvant et fixez solidement l'aiguille pouseuse sur la seringue. Retirez sa housse de protection.
- Désinfectez le bouchon en caoutchouc du flacon de poudre avec un tampon désinfectant.

Ensuite, enfoncez l'aiguille dans le flacon et injectez-y la totalité du liquide. Procédez lentement afin d'éviter la formation de bulles d'air.

Si vous utilisez Menopur Multidose 600

Retirez la seringue et l'aiguille du flacon. Une solution limpide doit se former dans les deux minutes. Vous pouvez administrer cette solution immédiatement et les jours à venir.

Si vous utilisez Menopur Multidose 1200

- Retirez la seringue et l'aiguille du flacon jusqu'au point de l'aiguille au-dessus du niveau de l'endroit où se trouve le liquide.
- À présent, retirez le bouchon en caoutchouc de la deuxième seringue de solvant. Fixez solidement la seringue pré-remplie sur l'aiguille qui est toujours dans le flacon. Injectez à nouveau lentement la totalité du liquide dans le flacon.
- Puis retirez la seringue et l'aiguille du flacon.
Une solution limpide doit se former dans les deux minutes.
Vous pouvez administrer cette solution immédiatement et les jours à venir.

Voici comment préparer la seringue pour utilisation

- Sortez une seringue à usage unique de l'emballage et retirez son bouchon protecteur.
- Ensuite, enfoncez le piston dans la seringue.
- Désinfectez le bouchon en caoutchouc du flacon (avec le médicament préparé) avec un tampon désinfectant et insérez délicatement l'aiguille d'injection au milieu du bouchon.
- Retournez le flacon, tête en bas, et aspirez (seulement) la dose prescrite de Menopur. Faites en sorte de ne pas aspirer de l'air du flacon dans la seringue.
- Retirez doucement la seringue avec l'aiguille d'injection du flacon.

Pour l'administration, vous devez prendre une nouvelle seringue à chaque fois.

Attention! Le flacon contient assez de médicament pour plusieurs jours. Veillez donc bien à ne pas prélever une plus grande quantité que la dose prescrite.

Voici comment vous injecter

- Prenez un pli cutané de votre ventre entre le pouce et l'index et désinfectez la peau avec le tampon désinfectant.
- Insérez l'aiguille entièrement et perpendiculairement à la peau. Enfoncez le piston lentement pour injecter le produit.
- Lorsque vous avez injecté la totalité du produit, lâchez le pli cutané. Attendez quelques secondes avant de retirer l'aiguille, afin que les médicaments soient absorbés de façon optimale.
- Massez légèrement la zone injectée avec le tampon désinfectant dans un mouvement circulaire.

Éliminez directement tous les déchets – emballage, seringues, aiguilles, tampons, etc. – mais ne jetez jamais vos aiguilles à la poubelle. Ramassez-les dans un conteneur à aiguilles spécial pour vous protéger, vous et votre entourage, y compris les éboueurs. Ces conteneurs sont en vente chez votre pharmacien ou au parc à conteneurs.



Ovaleap



Conservez les médicaments au réfrigérateur avant la préparation.
Le stylo avec sa cartouche peut être conservé à température ambiante.

Pour une bonne hygiène

Lavez-vous préalablement les mains avec de l'eau et du savon et séchez-les avec une serviette propre.

Ovaleap est disponible au CRG en cartouches de 300 IU, 450 IU et 900 IU.
La cartouche individuelle a un code couleur différent selon la dose.

Pour votre traitement à l'Ovaleap, vous recevrez deux boîtes:

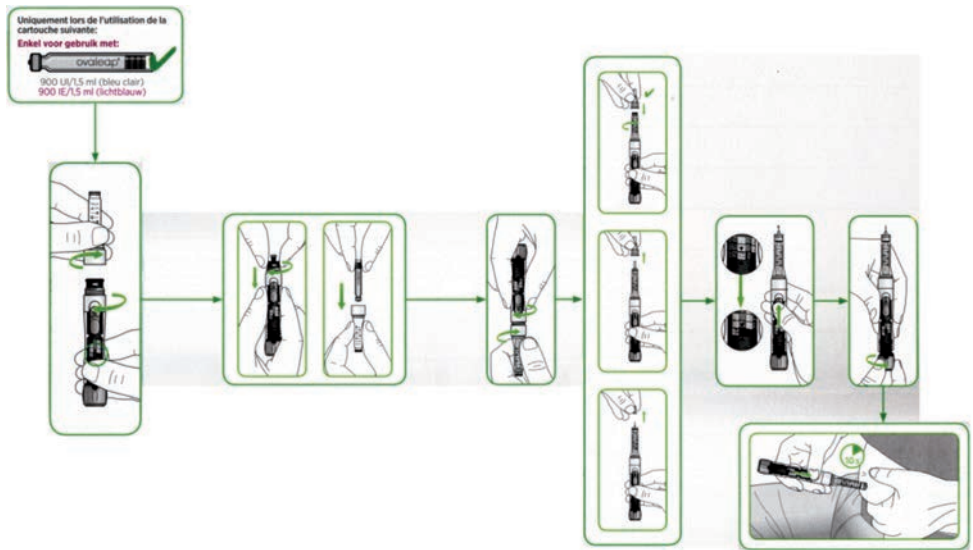
- l'une contient le stylo réutilisable,
- l'autre le flacon avec le produit et des aiguilles d'injections emballées séparément.

Utilisez une nouvelle aiguille pour chaque administration.

Voici comment préparer le stylo pour utilisation

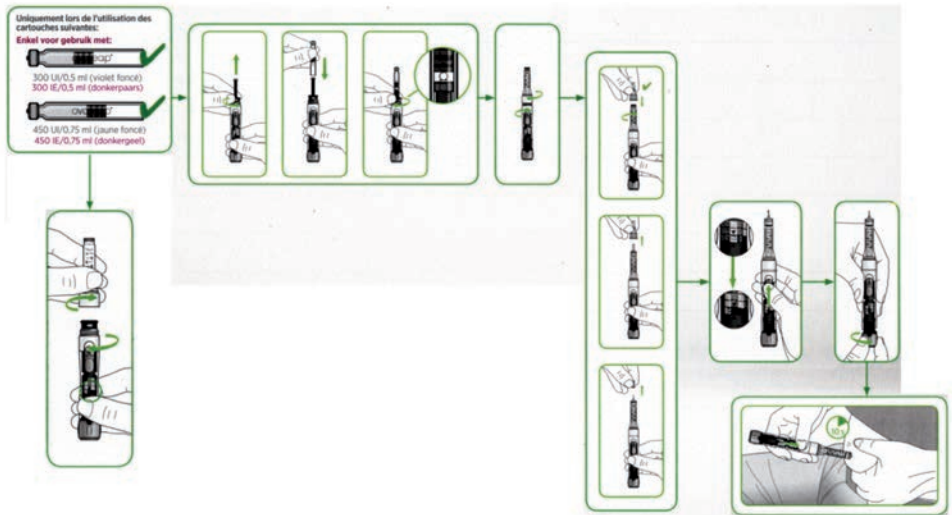
- Prenez la cartouche avec le médicament du réfrigérateur et attendez qu'elle arrive à température ambiante.
- Prenez le stylo de son emballage. Otez le bouchon de protection vert du stylo afin de voir le porte-cartouche transparent.
- Ouvrez le stylo au niveau de la partie blanche, tenez-le en vertical, avec la partie verte vers le bas. Vérifiez que le dosimètre est bien sur 0. Si non, cliquez alors l'extrémité verte du stylo et mettez le dosimètre sur 0.

Pour une cartouche de 900 IU



- Placez la cartouche dans le porte-cartouche transparent, avec l'extrémité métallique en premier. Vissez le porte-cartouche sur le stylo.
- Prenez une aiguille d'injection, ôtez la protection en papier et vissez l'aiguille sur le porte-cartouche.
Retirez le capuchon extérieur et le capuchon intérieur de l'aiguille.
- Lorsque vous entamez une nouvelle cartouche, vous devez faire le vide d'air. Pour ce faire, mettez le dosimètre sur 12,5 IU. Puis vous glissez le bouton vert qui se trouve sur le côté du stylo dans la direction de l'aiguille.
- Lorsque vous voyez une petite quantité de liquide sortir de l'aiguille, le dosimètre retourne automatiquement sur 0.
- Faites ensuite tourner le dosimètre sur la dose souhaitée. Le stylo est maintenant prêt pour une injection.

Pour une cartouche de 300 IU ou 450 IU



- Dévissez le stylo. Pour ce faire, tournez au niveau des flèches blanches dans le sens inverse des flèches.
Faites tourner jusqu'à ce que le piston soit complètement dévissé.
- Placez la cartouche sur le ressort et appuyez vers le bas jusqu'à ce que le ressort soit complètement appuyé. Prenez le cylindre noir de façon à voir une seule flèche et tournez dans le sens des flèches jusqu'à ce que vous voyiez la flèche suivante et qu'il y ait un petit espace visible entre le ressort et la cartouche. Vissez correctement le porte-cartouche sur le reste du stylo.
- Prenez une aiguille d'injection de sa protection et vissez-la sur le porte-cartouche. Retirez le capuchon extérieur et le capuchon intérieur de l'aiguille.
- Lorsque vous entamez une nouvelle cartouche, vous devez faire le vide d'air. Pour ce faire, mettez le dosimètre sur 12,5 IU. Puis vous glissez le bouton vert qui se trouve sur le côté du stylo dans la direction de l'aiguille.
Lorsque vous voyez une petite quantité de liquide sortir de l'aiguille, le dosimètre retourne automatiquement sur 0.
- Faites ensuite tourner le dosimètre sur la dose souhaitée. Le stylo est maintenant prêt pour une injection.

Voici comment vous injecter

- Prenez un pli cutané de votre ventre entre votre pouce et votre index et désinfectez la peau avec un tampon désinfectant.
- Enfoncez l'aiguille d'injection entièrement et droit dans la peau. Glissez le bouton vert qui se trouve sur le côté du stylo dans la direction de l'aiguille. Vérifiez que le dosimètre se remet à zéro.
- Relâchez le pli cutané, attendez dix secondes et retirez l'aiguille d'injection de votre peau.
- Massez encore un peu le site d'injection avec le tampon désinfectant en réalisant un mouvement circulaire.

Après l'injection

- Retirez l'aiguille du stylo.
- Laissez la cartouche dans le porte-cartouche et refermez à nouveau le stylo avec le capuchon vert.

Vous pouvez conserver le stylo à température ambiante jusqu'à votre prochaine injection

Éliminez directement tous les déchets – emballage, seringues, aiguilles, tampons, etc. – mais ne jetez jamais vos aiguilles à la poubelle. Ramassez-les dans un conteneur à aiguilles spécial pour vous protéger, vous et votre entourage, y compris les éboueurs.

Ces conteneurs sont en vente chez votre pharmacien ou au parc à conteneurs.



Puregon



Conservez les médicaments au réfrigérateur avant préparation.

Le stylo avec son flacon peut être conservé à température ambiante.

Pour une bonne hygiène

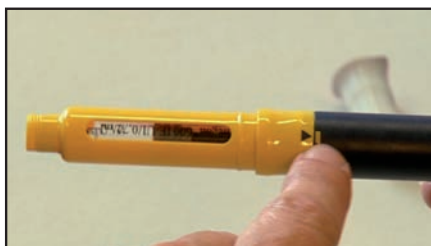
Lavez-vous les mains préalablement avec de l'eau et du savon et séchez-les avec une serviette propre.

Pour votre traitement au Puregon, vous recevrez deux boîtes:

- l'une contient le stylo réutilisable,
- l'autre la cartouche avec le produit et des aiguilles d'injection emballées séparément.

Voici comment préparer le stylo pour utilisation

- Pour ouvrir le stylo, retirez le capuchon et dévissez le corps.
- Sortez la cartouche de l'emballage et retirez son plastique de protection.
- Placez la cartouche sur le stylo, puis le corps sur la cartouche. Poussez légèrement et revissez le stylo. Attention, la flèche et la ligne doivent être alignées.
- Prenez une aiguille d'injection et retirez l'emballage.
- Placez l'aiguille sur le stylo, exercez une légère pression et fixez l'aiguille en tournant. Ce n'est qu'alors que vous pouvez retirer la protection extérieure de l'aiguille.
- Pour vider l'air du stylo ('purger'), tournez le sélecteur de doses jusqu'à entendre un clic. À présent, retirez aussi la plus petite protection de l'aiguille et tenez le stylo à la verticale.
- Enfoncez prudemment le piston jusqu'à ce qu'une goutte apparaisse à l'extrémité de l'aiguille. Vous devez purger à chaque fois que vous entamez une nouvelle cartouche.
- Ensuite, tenez le stylo avec l'échelle de doses vers vous et tournez le sélecteur pour paramétrer le dosage correct.
- Si vous avez dépassé le dosage correct, continuez de tourner le sélecteur jusqu'à ce qu'il soit en butée et enfoncez complètement le piston d'injection. Votre stylo revient à zéro et vous pourrez à nouveau sélectionner le dosage correct.



Utilisez une nouvelle aiguille pour chaque administration.
Attention! Avec ce stylo, vous devez tenir à jour vous-même le nombre de doses utilisées, et savoir ainsi combien de doses sont encore disponibles.

Voici comment vous injecter

- Prenez un pli cutané de votre ventre entre le pouce et l'index et désinfectez la peau avec un tampon désinfectant.
- Insérez l'aiguille entièrement et perpendiculairement à la peau. Enfoncez le piston lentement et complètement.
- Lorsque vous avez injecté la totalité du produit, lâchez le pli cutané. Attendez quelques secondes avant de retirer l'aiguille, afin que les médicaments soient absorbés de façon optimale.
- Massez légèrement la zone injectée avec le tampon désinfectant dans un mouvement circulaire.

Éliminez directement tous les déchets – emballage, seringues, aiguilles, tampons, etc. – mais ne jetez jamais vos aiguilles à la poubelle. Ramassez-les dans un conteneur à aiguilles spécial pour vous protéger, vous et votre entourage, y compris les éboueurs.

Ces conteneurs sont en vente chez votre pharmacien ou au parc à conteneurs.



Rekovellev

Conservez les médicaments au réfrigérateur avant préparation. Le stylo pré-rempli peut être conservé à température ambiante.

Pour une bonne hygiène. Lavez-vous les mains préalablement avec de l'eau et du savon et séchez-les avec une serviette propre.

Préparation et amorçage du stylo pré-rempli Rekovellev

1. Retirez le capuchon du stylo.
Retirez le film protecteur d'une nouvelle aiguille et vissez, ou cliquez l'aiguille pour la fixer au stylo.
Enlevez le capuchon protecteur extérieur et le capuchon intérieur de l'aiguille.



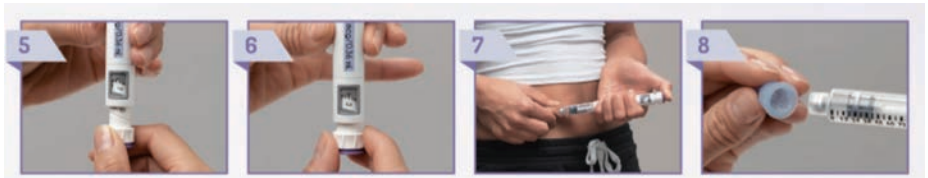
Ne jetez pas le capuchon extérieur, vous en aurez besoin plus tard.

2. Il est important d'amorcer chaque nouveau stylo pré-rempli Rekovellev avant la première utilisation de façon à éliminer les éventuelles bulles d'air qui pourraient se trouver dans la cartouche; si vous avez déjà utilisé votre stylo, passez immédiatement à l'étape 5. Pour amorcer un nouveau stylo, tournez le bouton de dosage jusqu'à ce que le symbole de la gouttelette soit aligné sur l'indicateur de dose.
3. Tenez le stylo pré-rempli Rekovellev avec l'aiguille pointant vers le haut et tapotez le support de cartouche afin d'évacuer l'air bloqué dans la cartouche.
4. Maintenez le bouton d'injection enfoncé jusqu'à ce que le nombre '0' soit aligné sur l'indicateur de dose et qu'une gouttelette de liquide apparaisse à l'extrémité de l'aiguille. Si aucune gouttelette n'apparaît, répétez les étapes 2 à 4 jusqu'à l'apparition d'une gouttelette.



Réglage de la dose et administration de l'injection

5. Tournez le bouton de dosage dans le sens des aiguilles d'une montre jusqu'à la dose prescrite par votre médecin. Chaque ligne de graduation de l'échelle de dosage correspond à une modification de la dose par paliers de 0,33 microgramme. Si vous avez le moindre doute quant à la dose correcte, adressez-vous à votre conseillère.
6. Si vous réglez accidentellement une dose inadéquate, vous pouvez aisément la corriger en tournant le bouton de dosage dans n'importe quel sens, jusqu'à ce que la dose correcte soit alignée sur l'indicateur de dose.
7. Pour injecter votre dose, nettoyez le site d'injection à l'aide d'un coton imbibé d'alcool. Pincez une petite quantité de peau et insérez-y l'aiguille du stylo en utilisant la technique d'injection recommandée par votre conseillère, tout en maintenant la fenêtre d'affichage de la dose visible. Enfoncez le bouton d'injection progressivement et maintenez-le enfoncé. Une fois que vous voyez le nombre '0' aligné sur l'indicateur de dose, attendez 5 secondes avant de relâcher le bouton d'injection. Après 5 secondes, retirez doucement l'aiguille du site d'injection.
8. Retirez l'aiguille utilisée du stylo en rattachant soigneusement le capuchon extérieur de l'aiguille et en dévissant l'aiguille. Remplacez le capuchon du stylo sur le stylo Rekovelle.



Éliminez directement tous les déchets – emballage, seringues, aiguilles, tampons, etc. – mais ne jetez jamais vos aiguilles à la poubelle. Ramassez-les dans un **conteneur à aiguilles spécial** pour vous protéger, vous et votre entourage, y compris les éboueurs.

Ces conteneurs sont en vente chez votre pharmacien ou au parc à conteneurs.

Ovitrelle



Conservez les médicaments au réfrigérateur.

Pour une bonne hygiène
Lavez-vous les mains préalablement avec
de l'eau et du savon et séchez-les avec une
serviette propre.

Une boîte d'Ovitrelle contient une seringue pré-remplie.

Voici comment vous injecter

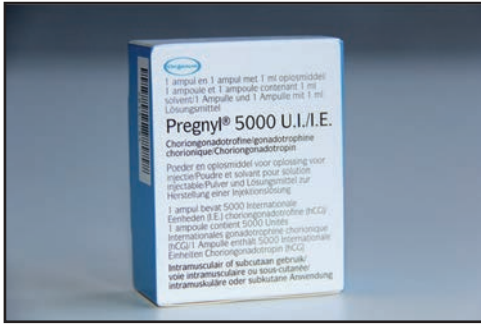
- Prenez la seringue de son emballage et tenez-la à la verticale. Vous verrez une bulle d'air en haut. Vous devez injecter cette bulle avec la préparation. Elle permettra à votre corps d'absorber entièrement le liquide.
- Retirez la protection de l'aiguille.
- Prenez un pli cutané de votre ventre entre le pouce et l'index et désinfectez la peau avec le tampon désinfectant.
- Insérez l'aiguille entièrement et perpendiculairement à la peau. Enfoncez le piston lentement pour injecter le produit.
- Lorsque vous avez injecté la totalité du produit, lâchez le pli cutané. Attendez quelques secondes avant de retirer l'aiguille, afin que les médicaments soient absorbés de façon optimale.
- Massez légèrement la zone injectée avec le tampon désinfectant dans un mouvement circulaire.

Éliminez directement tous les déchets – emballage, seringues, aiguilles, tampons, etc. – mais ne jetez jamais vos aiguilles à la poubelle. Ramassez-les dans un **conteneur à aiguilles spécial** pour vous protéger, vous et votre entourage, y compris les éboueurs.

Ces conteneurs sont en vente chez votre pharmacien ou au parc à conteneurs.



Pregnyl 5000



Conservez les médicaments au réfrigérateur avant la préparation.

Pour une bonne hygiène
Lavez-vous les mains préalablement avec de l'eau et du savon et séchez-les avec une serviette propre.

Une boîte de Pregnyl contient:

- un flacon de liquide, et
- un flacon de poudre blanche (5.000 unités).

Pour chaque administration du médicament vous avez besoin:

- des tampons désinfectants,
- d'une seringue de 2 ml,
- d'une grosse aiguille pousseuse, et
- d'une aiguille d'injection fine.

Si la prescription mentionne d'injecter deux flacons de Pregnyl, cela signifie qu'il faut dissoudre deux flacons de poudre avec une ampoule de liquide.

Les contenus des deux flacons doivent être mélangés puis utilisés immédiatement.

Voici comment préparer la solution que vous devrez vous injecter

- Retirez la seringue et l'aiguille pousseuse de l'emballage. Placez l'aiguille avec sa protection sur la seringue dans un mouvement de rotation.
- Retirez la protection des flacons de poudre.
- Désinfectez le bouchon en caoutchouc du flacon de liquide avec un tampon désinfectant. Retirez la protection de l'aiguille pousseuse, insérez-la dans le flacon de liquide et aspirez le liquide **entièrement** dans la seringue.
- Désinfectez le bouchon en caoutchouc du flacon de poudre avec un tampon désinfectant. Ensuite, enfoncez l'aiguille dans le bouchon et injectez le liquide dans le flacon pour que les deux éléments se mélangent.
- Aspirez à nouveau entièrement la solution.
- Si vous devez mélanger plusieurs flacons, vous répérez cette opération. Veillez bien à ce que vous aspirez à chaque fois toute la dose dans la seringue.
- Lorsque votre solution est prête, remplacez la protection sur l'aiguille pousseuse. Enlevez-la ensuite de la seringue avec un léger mouvement de rotation

Voici comment vous injecter

- Placez une aiguille d'injection sur la seringue et retirez sa protection.
- Tapotez légèrement la partie supérieure de la seringue. Supprimez toute l'air en enfonçant lentement le piston jusqu'à ce qu'une goutte apparaisse à l'extrémité de l'aiguille.
- Prenez un pli cutané de votre ventre entre le pouce et l'index et désinfectez la peau avec le tampon désinfectant.
- Insérez l'aiguille entièrement et perpendiculairement à la peau. Enfoncez le piston lentement pour injecter le produit.
- Lorsque vous avez injecté tout le produit, lâchez le pli cutané. Attendez quelques secondes avant de retirer l'aiguille, afin que les médicaments soient absorbés de façon optimale.
- Massez légèrement la zone injectée avec le tampon désinfectant dans un mouvement circulaire.

Éliminez directement tous les déchets – emballage, seringues, aiguilles, tampons, etc. – mais ne jetez jamais vos aiguilles à la poubelle. Ramassez-les dans un **conteneur à aiguilles spécial** pour vous protéger, vous et votre entourage, y compris les éboueurs.

Ces conteneurs sont en vente chez votre pharmacien ou au parc à conteneurs.



Crinone



Conservez le médicament à température ambiante.

Pour une bonne hygiène

Lavez-vous les mains préalablement avec de l'eau et du savon et séchez-les avec une serviette propre.

Progesteron existe en tant que gel vaginal, à introduire avec un applicateur dans le vagin

Le monitoring, quant à lui, vous prescrira la quantité à utiliser.

- Vous appliquez le gel de préférence le matin. Du fait que vous bougez, le médicament est bien assimilé par votre corps.
- Etant donné que le gel peut donner lieu à des écoulements vaginaux, il vaut mieux porter des protège-slips durant cette période.
- Pendant toute la durée de la prise de progestérone, il est important que vous en preniez suffisamment.

Si vous pensez avoir oublié une prise, contactez le Monitoring pour des instructions.

Inprosub



Conservez le médicament à température ambiante.

Pour une bonne hygiène

Lavez-vous les mains préalablement avec de l'eau et du savon et séchez-les avec une serviette propre.

Dans une boîte d'Inprosub, vous trouverez sept flacons de solution aqueuse de 25 mg de progestérone. Chaque fois vous administrez le médicament, vous avez aussi besoin:

- d'une seringue,
- d'une grosse aiguille pousseuse,
- d'une petite aiguille à injection, et
- des tampons désinfectants.

Voici comment préparer la solution que vous devrez vous injecter

- Prenez le médicament de l'emballage et ôtez le bouchon protecteur du flacon.
- Retirez la seringue de l'emballage en plastique et fixez l'aiguille pousseuse sur la seringue.
- Désinfectez le bouchon en caoutchouc du flacon avec un tampon désinfectant. Otez la housse de protection de l'aiguille pousseuse et insérez-la dans le bouchon en caoutchouc du flacon. Aspirez la totalité du liquide dans la seringue.
- Retirez l'aiguille du flacon. Appuyez le piston de la seringue afin d'éviter que le produit ne retourne dans le flacon.
- Remettez la housse de protection sur l'aiguille et ôtez-la de la seringue.
- Placez maintenant l'aiguille d'injection sur la seringue et retirez sa protection.
- Tournez la seringue avec l'aiguille vers le haut et retirez tout l'air qui se trouve encore dans la seringue en appuyant sur le piston légèrement jusqu'à ce qu'une petite goutte apparaisse en haut de l'aiguille.

Voici comment vous injecter

- Prenez un pli cutané de votre ventre entre le pouce et l'index et désinfectez la peau avec le tampon désinfectant.
- Insérez l'aiguille entièrement et perpendiculairement à la peau.
- Enfoncez le piston lentement pour injecter le produit.
- Lorsque vous avez injecté la totalité du produit, lâchez le pli cutané. Attendez quelques secondes avant de retirer l'aiguille, afin que les médicaments soient absorbés de façon optimale.
- Massez légèrement la zone injectée avec le tampon désinfectant dans un mouvement circulaire.

Éliminez directement tous les déchets – emballage, seringues, aiguilles, tampons, etc. – mais ne jetez jamais vos aiguilles à la poubelle. Ramassez-les dans un conteneur à aiguilles spécial pour vous protéger, vous et votre entourage, y compris les éboueurs.

Ces conteneurs sont en vente chez votre pharmacien ou au parc à conteneurs.



Oestrogel



Conservez le médicament à température ambiante.

Pour une bonne hygiène

Lavez-vous les mains préalablement avec de l'eau et du savon et séchez-les avec une serviette propre.

L'Oestrogel est fourni en pompe doseuse de 100 grammes et contient 80 doses de gel.

- Utilisez Oestrogel de préférence à un moment fixe, après la douche ou le bain.
- Étalez la dose:
 - le plus largement possible,
 - sur une peau intacte,
 - de préférence sur l'avant-bras, les bras, les cuisses ou le ventre.
- Après avoir appliqué Oestrogel, lavez-vous soigneusement les mains et faites en sorte que le gel n'entre pas en contact avec vos yeux.
- Si trois minutes après l'application, le gel colle encore, cela signifie que vous avez utilisé une trop petite surface de peau.
Étalez la prochaine dose de manière plus large.

**N'étalez jamais le gel sur une peau lésée,
ni sur vos seins, sur votre visage,
sur votre vulve ou dans votre vagin.**

Pregnyl 1500



Conservez les médicaments au réfrigérateur avant la préparation.

Pour une bonne hygiène
Lavez-vous les mains préalablement avec de l'eau et du savon et séchez-les avec une serviette propre.

Une boîte de Pregnyl contient:

- un flacon de liquide, et
- un deux flacon de poudre blanche.

En cas d'utilisation de Pregnyl, il faut accorder une attention particulière au bon dosage.

Vous disposez ici de flacons de 1.500 unités et non de 5.000 unités.

Pour ce traitement, nous utilisons un flacon de poudre de 1.500 unités et un flacon de liquide.

Pour l'administration du médicament vous avez aussi besoin:

- des tampons désinfectants,
- d'une seringue de 2 ml,
- d'une grosse aiguille pousseuse, et
- d'une aiguille d'injection fine.

Les contenus des deux flacons doivent être mélangés puis utilisés immédiatement.

Voici comment préparer la solution que vous devrez vous injecter

- Retirez la seringue et l'aiguille pousseuse de l'emballage. Placez l'aiguille avec sa protection sur la seringue dans un mouvement de rotation.
- Retirez la protection des flacons de poudre.
- Désinfectez le bouchon en caoutchouc du flacon de liquide avec un tampon désinfectant. Retirez la protection de l'aiguille pousseuse, insérez-la dans le flacon de liquide et aspirez le liquide **entièrement** dans la seringue.
- Désinfectez le bouchon en caoutchouc du flacon de poudre avec un tampon désinfectant. Ensuite, enfoncez l'aiguille dans le bouchon et injectez le liquide dans le flacon pour que les deux éléments se mélangent.
- Aspirez à nouveau entièrement la solution.
- Lorsque votre solution est prête, remplacez la protection sur l'aiguille pousseuse. Enlevez-la ensuite de la seringue avec un léger mouvement de rotation

Voici comment vous injecter

- Placez une aiguille d'injection sur la seringue et retirez sa protection.
- Tapotez légèrement la partie supérieure de la seringue. Supprimez toute l'air en enfonçant lentement le piston jusqu'à ce qu'une goutte apparaisse à l'extrémité de l'aiguille.
- Prenez un pli cutané de votre ventre entre le pouce et l'index et désinfectez la peau avec le tampon désinfectant.
- Insérez l'aiguille entièrement et perpendiculairement à la peau. Enfoncez le piston lentement pour injecter le produit.
- Lorsque vous avez injecté tout le produit, lâchez le pli cutané. Attendez quelques secondes avant de retirer l'aiguille, afin que les médicaments soient absorbés de façon optimale.
- Massez légèrement la zone injectée avec le tampon désinfectant dans un mouvement circulaire.

Éliminez directement tous les déchets – emballage, seringues, aiguilles, tampons, etc. – mais ne jetez jamais vos aiguilles à la poubelle. Ramassez-les dans un **conteneur à aiguilles spécial** pour vous protéger, vous et votre entourage, y compris les éboueurs.

Ces conteneurs sont en vente chez votre pharmacien ou au parc à conteneurs.



Progynova 2 mg



Conservez le médicament à température ambiante.

Une boîte de Progynova contient des petites comprimés d'œstrogènes, conditionnés dans trois plaquettes de 28.

Le DM détermine :

- la dose que vous devez prendre, et
- le mode d'administration: par voie orale ou par voie vaginale.

Utrogestan 200 mg



Conservez les médicaments à température ambiante.

N'oubliez pas de toujours bien vous laver les mains avant la prise afin d'éviter toute infection vaginale.

*Utrogestan contient de la progestérone et est administré sous forme de capsules molles.
Une boîte contient 45 capsules.*

Ces capsules sont prises par voie vaginale, à des intervalles réguliers, Le DM détermine la dose que vous devez prendre.

Comme la prise d'Utrogestan s'accompagne inévitablement de pertes vaginales, nous vous conseillons de porter des protège-slips. Pendant toute la durée de la prise de progestérone, il est important que vous en preniez suffisamment. Si vous pensez avoir oublié une prise, contactez le Monitoring pour des instructions.



Parfois les images des médicaments ne correspondent pas aux médicaments que vous avez reçus.

EDITEUR RESPONSABLE

Prof. dr. M. Noppen

Centrum voor Reproductieve Geneeskunde

Universitair Ziekenhuis Brussel

Laarbeeklaan 101, 1090 Brussel – België

www.crg.be

© Centrum voor Reproductieve Geneeskunde

Edition: janvier 2019

