

0

ICU



I see you

UZ Brussel – NICU
Laarbeeklaan 101
1090 Jette
Tél. 02 477 60 65
www.uzbrussel.be



Universitair Ziekenhuis Brussel



Avec "ICU" (I see you) nous vous offrons la possibilité de suivre, grâce à l'internet, votre nouveau-né admis en néonatalogie. Pour les parents au travail, c'est agréable de pouvoir jeter de temps à autre un coup d'oeil sur leur bébé. Pour nous, il est extrêmement important de donner tout le support possible pour maintenir la relation entre parent et bébé, d'autant plus si les parents et l'enfant sont séparés par une admission en néonatalogie. Pour les membres de la famille et pour les amis, le virtuel est une façon alternative de rendre une visite. Ainsi, eux aussi peuvent suivre un peu ce que vous vivez en tant que parent avec un bébé en néonatalogie.

A une certaine distance de l'endroit où votre bébé se trouve, une caméra a été fixée au plafond.

Procédure ou démarche

- Vous choisissez vous-mêmes un mot de passe pour avoir accès au site. Il faut que ce mot de passe (de maximum 6 caractères) soit sécurisé, ne prenez donc pas des mots trop évidents (p.ex. pas de nom, pas de prénom, pas de combinaison de chiffres connue...)
- Si vous le désirez, vous pouvez transmettre ce mot de passe à votre famille et à vos amis.
- Nous ne transmettons jamais des informations concernant votre bébé à des tiers au téléphone.
- Pendant les moments de nutrition et/ou de soins, votre bébé peut être retiré de la couveuse ou du lit et il vous est alors impossible de voir votre enfant. Une carte "en vue" vous le communiquera.
- L'infirmière a la possibilité de déconnecter la caméra pour effectuer des soins ou des traitements médicaux. A ces moments vous n'aurez ni image ni mire.
- Nous comptons sur votre compréhension pour tolérer une image moins bonne en début de soirée, la nuit et lorsque nous recouvrons la couveuse afin que votre bébé se repose suffisamment.
- Il se peut que votre bébé déménage vers un autre endroit lorsqu'un nouveau-né « tout frais » nécessite une place. Dans ce cas vous verrez une "mire". Nous vous préviendrons par téléphone le plus vite possible.
- En cas de problèmes et/ou dérangements, un seul n° de téléphone à former, ici à notre service.
- Nous maintenons évidemment les canaux habituels pour vous informer sur la santé de votre bébé. En cas de problèmes éventuels, le néonatalogue ou l'infirmière, vous tiendront au courant de son évolution.
- Au cas où vous auriez des questions concernant l'état de votre bébé aux vues des images, vous pouvez toujours contacter notre département.

Comment ICU fonctionne-t-il ?

Exigences minimales pour votre ordinateur:

- Windows 2000
 - Connexion internet • ligne ADSL de Belgacom
 - Telenet
- Browser Internet Explorer avec JAVA, ce dernier est gratuit, pour un download allez sur:
<http://www.java.com/en/download/manual.jsp>
<http://www.java.com/fr/download/manual.jsp>

Begin Download

- Windows XP ou VISTA
<http://www.java.com/en/download/manual.jsp>
<http://www.java.com/fr/download/manual.jsp>
- Pour Browser Internet Explorer avec FIREFOX
<http://www.mozilla-europe.org/nl>

Commencez le Download

Le download de ces logiciels est gratuit.



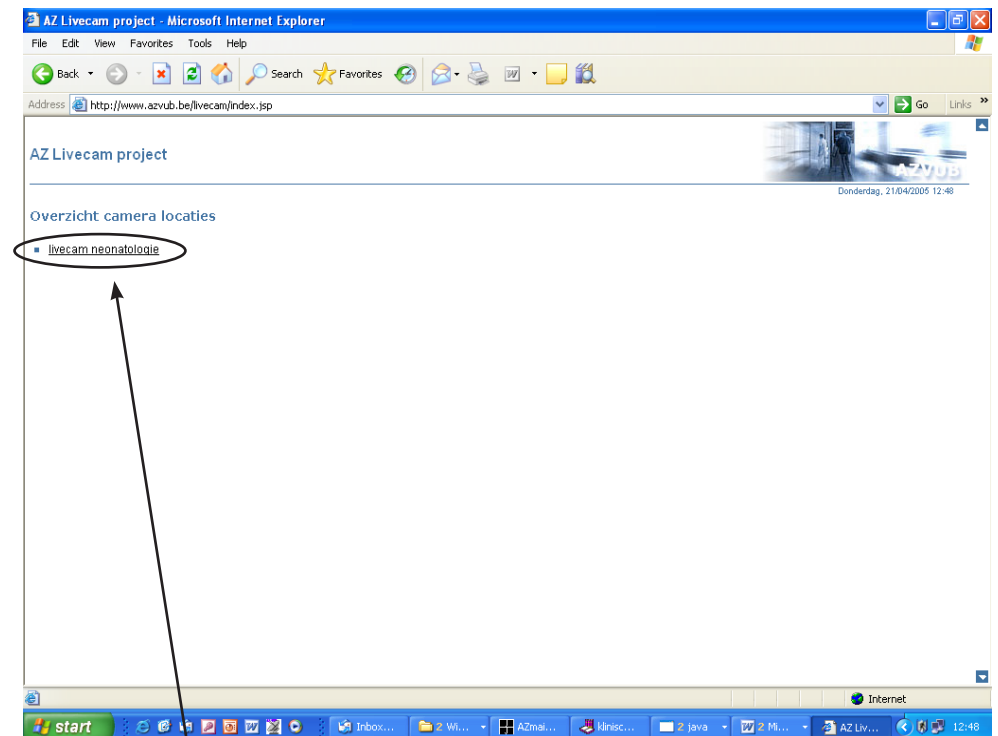
Dans notre département

Vous choisissez votre mot de passe.

Chez vous à la maison

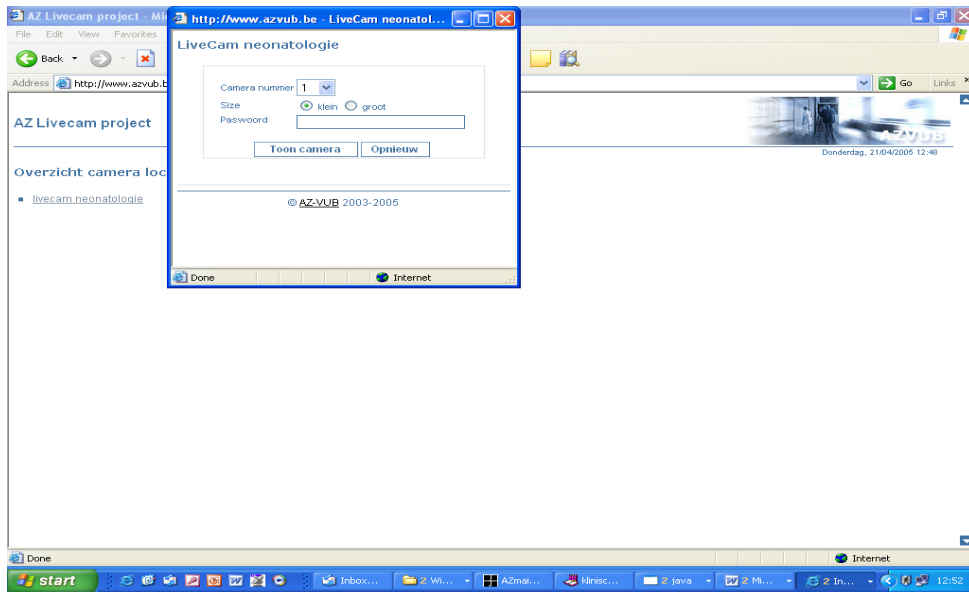
Afin de jeter un coup d'oeil sur votre bébé, il faut vous connecter sur le ICU-server de la façon suivante:

1. démarrez votre connexion internet en cliquant sur le symbole de votre browser
2. tapez dans la fenêtre adresse: <http://www.uzbrussel.be/livecam>
→ enter.
3. vous verrez l'écran ci-dessous



4. cliquez sur "livecam neonatologie"

5. vous verrez l'écran ci-dessous



6. introduisez votre mot de passe

7. cliquez sur **TOON CAMERA**

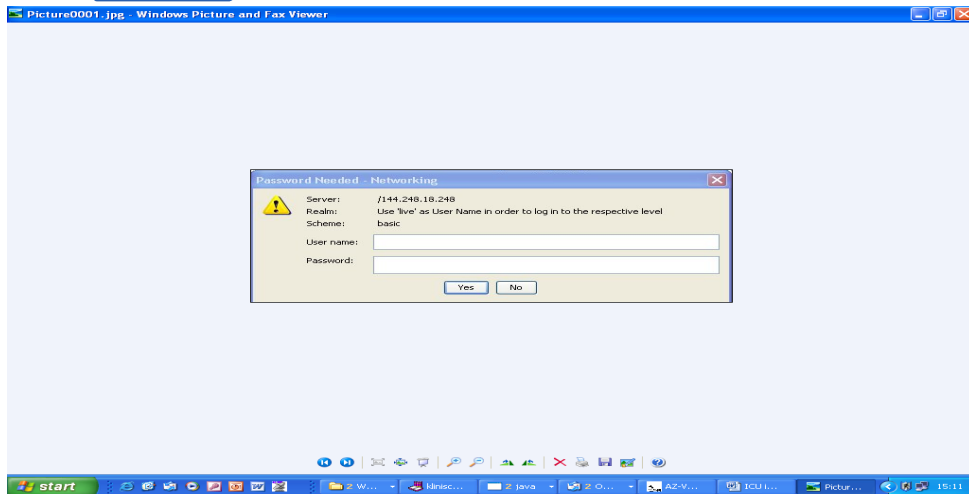
vous verrez l'écran ci-dessous, il y a deux champs à remplir:

Password Needed Networking

User name: live

Password: (le vôtre)

Yes



9. et vous voyez votre bébé

Dérangements

En cas de problème d'accès, nous ne pouvons vous aider que pendant les jours de travail à partir de 8 heures. Ainsi, si vous nous signalez un problème en dehors de heures de bureau pendant le weekend, le problème sera traité à partir de 8 heures du premier jour de travail suivant. Pendant les heures de bureau, nous avons la possibilité de redémarrer le système endéans les 2 heures.

Problèmes éventuels qui font que vous n'aurez pas d'image:

1. la caméra est temporairement déconnectée:
→ dans ce cas-là vous aurez un écran noir au lieu de l'image de votre bébé. Etant donné que ceci peut durer un certain temps, il vaut mieux vous reconnecter un peu plus tard.
2. votre ordinateur a des problèmes pour charger des images:
→ dans ce cas-là vous aurez un écran noir pendant tout un temps. Il peut y avoir différentes causes:
 - votre modem est trop lent
 - votre fournisseur internet a des problèmes
 - votre navigateur n'est pas adapté pour recevoir des images
3. Le serveur est temporairement inaccessible
→ dans ce cas-là vous recevez le message suivant de votre browser "Cette page ne peut pas être reproduite" ou la version anglaise "This page cannot be displayed"

Pour tous ces problèmes ou perturbations, contactez le département de néonatalogie au 02 477 60 65.

De toute façon, nous ne pouvons pas vous garantir une connexion 24h sur 24h ni 7 jours sur 7.

