



INFORMATIE voor de patiënt

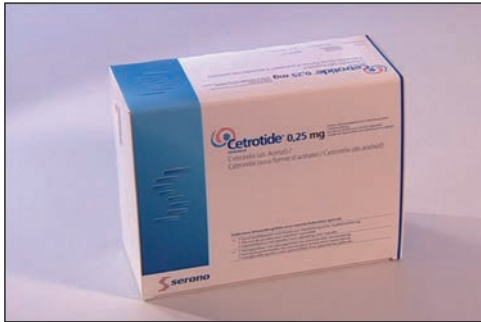
## DEMONSTRATIE MEDICATIE HANDLEIDING

CRG tel: +32 2 477 66 99  
e-mail: [crg@uzbrussel.be](mailto:crg@uzbrussel.be)



CETROTIDE .....	4
GONAPEPTYL .....	6
ORGALUTRAN .....	7
SUPREFACT NASAL .....	8
BEMFOLA .....	9
CLOMID OF PERGOTIME .....	11
ELONVA .....	12
MENOPUR 75 .....	14
MENOPUR MULTIDOSE 600 I MULTIDOSE 1200 .....	17
OVALEAP .....	20
PUREGON .....	24
REKOVELLE .....	26
OVITRELLE .....	28
PREGNYL 5000 .....	29
CRINONE .....	31
INPROSUB .....	32
OESTROGEL .....	34
PREGNYL 1500 .....	35
PROGYNOVA 2 MG .....	37
UTROGESTAN 200 MG .....	38

## Cetrotide



Medicijnen in de koelkast bewaren.

**Voor een goede hygiëne**

Was je handen vooraf met water en zeep en droog ze met een schone handdoek.

*Een doos Cetrotide bevat een aantal individueel verpakte sets, met daarin alles wat je nodig hebt voor de inspuiting:*

- een spuit met oplosvloeistof,
- een flacon met poeder,
- een dikke optreknaald,
- een fijne injectienaald, en
- twee ontsmettingsdoekjes.

### Zo maak je de oplossing klaar die je moet inspuiten

- Verwijder de plastic bescherming van de flacon met poeder.
- Open de verpakking van beide naalden.
- Verwijder de dop van de spuit met oplosvloeistof en bevestig de optreknaald met een draai beweging op de spuit.
- Ontsmet de rubberen dop van de flacon met poeder. Prik de naald er doorheen en spuit de vloeistof bij het poeder.
- Zodra het poeder opgelost is, plaats je de naald diep onderaan in de vloeistof en zuig je die opnieuw op in de spuit.
- Als de spuit gevuld is, hou je de stamper tegen om te vermijden dat het product terug in de flacon loopt. Zorg er dus voor dat je de volledige dosis in de spuit optrekt.
- Schuif de beschermhuls over de optreknaald en haal ze van de spuit.
- Plaats de injectienaald op de spuit en verwijder de beschermhuls.
- Draai de spuit rechtop en tik enkele keren tegen de bovenkant om de opgesloten lucht naar boven te halen. Duw zachtjes op de stamper tot er bovenaan de naald een druppeltje verschijnt.

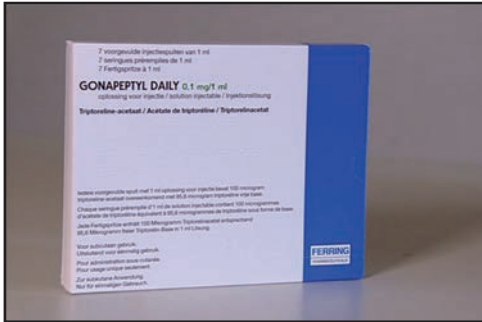
## Zo spuit je het medicijn in

- Neem een huidplooi van je buik tussen duim en wijsvinger en ontsmet de huid met een ontsmettingsdoekje.
- Breng de injectienaald recht (in een hoek van 90°) en volledig in je huid en duw de stamper geleidelijk naar beneden.
- Als het product helemaal is ingespoten, laat je de huidplooi los. Wacht enkele seconden voor je de naald uit je huid haalt, zodat de medicatie optimaal wordt opgenomen.
- Masseer met het ontsmettingsdoekje nog even de injectieplaats in een cirkelvormige beweging.

Ruim alle afval- verpakking, spuitjes, naalden, doekjes, etc. – onmiddellijk op, maar gooi naalden nooit zomaar in de vuilnisbak. Verzamel ze in een speciale naaldcontainer. Zo bescherm je jezelf en de mensen uit je omgeving, inclusief de vuilnisophalers. Je kan zo'n naaldcontainer bij de apotheker kopen, of in het containerpark.



# Gonapeptyl



Medicijnen in de koelkast bewaren.

Voor een goede hygiëne

Was je handen vooraf met water en zeep en droog ze met een schone handdoek.

*Een verpakking Gonapeptyl bevat zeven voorgeluchte spuitjes. Elke spuit is individueel verpakt.*

## Zo spuit je het medicijn in

- Haal een spuit uit de verpakking en draai ze rechtop. Bovenaan zie je een luchtbel. Die moet je mee inspuiten met het preparaat: ze zorgt ervoor dat de vloeistof volledig wordt opgenomen door je lichaam.
- Haal de beschermhuls van de naald.
- Neem een huidplooi van je buik tussen duim en wijsvinger en ontsmet de huid met een ontsmettingsdoekje.
- Breng de injectienaald recht (in een hoek van 90°) en volledig in je huid en duw de stamper geleidelijk naar beneden.
- Als het product helemaal is ingespoten, laat je de huidplooi los. Wacht enkele seconden voor je de naald uit je huid haalt, zodat de medicatie optimaal wordt opgenomen.
- Masseer met het ontsmettingsdoekje nog even de injectieplaats in een cirkelvormige beweging.

Ruim alle afval- verpakking, spuitjes, naalden, doekjes, etc. – onmiddellijk op, maar gooi naalden nooit zomaar in de vuilnisbak. Verzamel ze in een speciale naaldcontainer. Zo bescherm je jezelf en de mensen uit je omgeving, inclusief de vuilnisophalers. Je kan zo'n naaldcontainer bij de apotheker kopen, of in het containerpark.

# Orgalutran



Medicijnen op kamertemperatuur bewaren.

Voor een goede hygiëne

Was je handen vooraf met water en zeep en droog ze met een schone handdoek.

*Een verpakking Orgalutran bevat voorgevulde spuitjes. Elke spuit is individueel verpakt.*

## Zo spuit je het medicijn in

- Haal een spuit uit de verpakking en draai ze rechtop.
- Bovenaan zie je een luchtbel. Die moet je mee inspuiten met het preparaat: ze zorgt ervoor dat de vloeistof volledig wordt opgenomen door je lichaam.
- Haal de beschermhuls van de naald.
- Neem een huidplooi van je buik tussen duim en wijsvinger en ontsmet de huid met een ontsmettingsdoekje.
- Breng de injectienaald recht (in een hoek van 90°) en volledig in je huid en duw de stamper geleidelijk naar beneden.
- Als het product helemaal is ingespoten, laat je de huidplooi los. Wacht enkele seconden voor je de naald uit je huid haalt, zodat de medicatie optimaal wordt opgenomen.
- Masseer met het ontsmettingsdoekje nog even de injectieplaats in een cirkelvormige beweging.



Ruim alle afval- verpakking, spuitjes, naalden, doekjes, etc. – onmiddellijk op, maar gooi naalden nooit zomaar in de vuilnisbak. Verzamel ze in een speciale naaldcontainer. Zo bescherm je jezelf en de mensen uit je omgeving, inclusief de vuilnisophalers. Je kan zo'n naaldcontainer bij de apotheker kopen, of in het containerpark.

## Suprefact nasal



Medicijnen op kamertemperatuur bewaren.

**Let wel!**

De verstuiver zit niet standaard op het flesje gemonteerd, je moet die er zelf op plaatsen voor je de neusspray in gebruik neemt.

Suprefact nasal gebruik je op dezelfde manier als een neusspray tegen verkoudheid.

Het enige verschil is dat je afwisselend in het ene en in het andere neusgat spuit, en dit met een frequentie van zes keer per dag.

Met andere woorden: de ene keer spray je in het rechter neusgat, drie uur later doe je dat in het linker neusgat. Je herhaalt die handeling om de drie uur.



# Bemfola

Hoe gebruik je de voorgevulde pen van Bemfola?



Medicijnen in de koelkast bewaren.

## Voor een goede hygiëne

Was je handen vooraf met water en zeep en droog ze met een schone handdoek.

Bemfola is in het CRG beschikbaar in pennen van 75 IU, 150 IU en 225 IU.

Afhankelijk van de dosis die je nodig hebt, zal een andere pen voorgeschreven worden:

- voor een dosis van 75 IU of lager, een pen van 75 IU,
- voor een dosis tussen 87,5 IU en 150 IU een pen van 150 IU, en
- voor een dosis tussen 162,5 IU en 225 IU, een pen van 225 IU.



Elke pen is individueel verpakt met een kleurcode die afhankelijk is van de dosis.

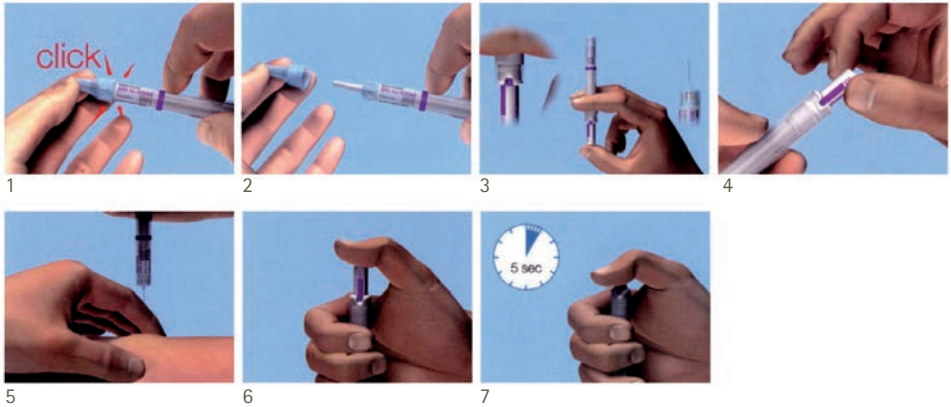
In de verpakking zit:

- de voorgevulde pen,
- een dopje met de injectienaald, en
- een ontsmettingsdoekje.



Voer de injectie elke dag rond hetzelfde tijdstip uit.

Haal de pen vijf tot tien minuten vóór gebruik uit de koelkast en open de verpakking.



### Zo maak je de oplossing klaar die je moet inspuiten

- Haal pen en de injectienaald uit de verpakking.
- Bevestig de injectienaald op de pen. Zorg dat ze stevig vastzit. (1)
- Verwijder de buitenste en binnenste beschermdop van de naald. (2)
- Hou de pen met de naald omhoog en duw de doseerknop in tot aan de stopper. Hierbij komt een kleine hoeveelheid vloeistof uit de naald. Daarmee is de pen klaar om de correcte dosis in te stellen. (3)  
Als er geen druppel vloeistof uit de naald komt, mag de pen niet gebruikt worden.
- Draai aan de doseerknop tot de gewenste dosis is ingesteld in het weergavevenster. (4)

### Zo spuit je het medicijn in

- Neem een huidplooi van je buik tussen duim en wijsvinger en ontsmet de huid met het ontsmettingsdoekje. (5)

#### **Pas op!**

**Duw niet op de doseerknop tijdens het inbrengen van de injectienaald. (6)**

- Breng de injectienaald recht (in een hoek van 90°) en helemaal in je huid.
- Duw nu de doseerknop in tot aan de stopper. Duw langzaam maar constant: de dosisbalk zal volledig verdwijnen.
- Laat de huidplooi los, wacht vijf seconden en trek de injectienaald uit de huid. (7)
- Masseer met het ontsmettingsdoekje nog even de injectieplaats in een cirkelvormige beweging.

Ruim alle afval- verpakking, spuitjes, naalden, doekjes, etc. – onmiddellijk op, maar gooi naalden nooit zomaar in de vuilnisbak. Verzamel ze in een speciale naaldcontainer. Zo bescherm je jezelf en de mensen uit je omgeving, inclusief de vuilnisophalers. Je kan zo'n naaldcontainer bij de apotheker kopen, of in het containerpark.

## Clomid of Pergotime



Medicijnen op kamertemperatuur bewaren.

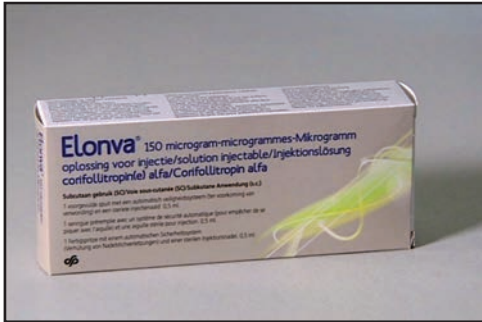
Je behandeling kan gepaard gaan met de inname van clomifeencitraat in de vorm van comprimés. Een soort pil dus – je neemt ze via de mond.

Voor een lichte stimulatie – bv. tijdens een behandeling met kunstmatige inseminatie – kan Clomid of Pergotime voorgeschreven worden.

Op instructie van de monitoring neem je:

- één of twee comprimés per dag,
- doorgaans van dag drie tot en met dag zeven van je cyclus.

# Elonva



Medicijnen in de koelkast bewaren.

Voor een goede hygiëne  
Was je handen vooraf met water en zeep  
en droog ze met een schone handdoek.

Een verpakking Elonva bevat:

- een voorgevulde spuit met een automatisch veiligheids-mechanisme, dat moet voorkomen dat je je na gebruik prikt aan de naald, en
- een injectienaald.

Elonva is een langwerkend gonadotrofine. De toediening ervan leidt tot de stimulering van follikelrijping gedurende zeven dagen. Mogelijk wordt de stimulatiekuur na één week gedurende één of meerdere dagen nog voortgezet met een kortwerkend gonadotrofine.

## Zo spuit je het medicijn in

- Haal de voorgevulde spuit en de naald uit de verpakking en draai de naald op de spuit.
- Hou het spuitje rechtop: bovenaan zie je een luchtbel. Die moet je mee inspuiten met het preparaat: ze zorgt ervoor dat de vloeistof volledig wordt opgenomen door je lichaam.
- Haal de beschermhuls van de naald.
- Neem een huidplooi van je buik tussen duim en wijsvinger en ontsmet de huid met een ontsmettingsdoekje.
- Breng de injectienaald recht (in een hoek van 90°) en helemaal in je huid en duw de stamper geleidelijk naar beneden.
- Als het product helemaal is ingespoten, laat je de huidplooi los. Houd je duim op de stamper en wacht vijf seconden, zodat de medicatie optimaal wordt opgenomen.
- Haal je duim van de stamper. De naald trekt zich nu automatisch terug uit de huid en in de spuit, waar hij permanent geblokkeerd wordt.
- Masseer met het ontsmettingsdoekje nog even de injectieplaats in een cirkelvormige beweging.

Ruim alle afval- verpakking, spuitjes, naalden, doekjes, etc. – onmiddellijk op, maar gooi naalden nooit zomaar in de vuilnisbak, zelfs al heeft het veiligheidsmechanisme goed gewerkt en is de naald niet meer zichtbaar. Verzamel ze in een speciale naaldcontainer. Zo bescherm je jezelf en de mensen uit je omgeving, inclusief de vuilnisophalers. Je kan zo'n naaldcontainer bij de apotheker kopen, of in het containerpark.



## Menopur 75



Medicijnen op kamertemperatuur bewaren, maar ze mogen ook in de koelkast.

Voor een goede hygiëne

Was je handen vooraf met water en zeep en droog ze met een schone handdoek.

Je verpakking Menopur 75 IU bevat:

- ampullen met vloeistof en
- flacons met een wit poeder.

Voor elke toediening van de medicatie heb je het volgende nodig:

- ontsmettingsdoekjes,
- een 2 ml-spuit,
- een dikke optreksnaald, en
- een fijne injectienaald.

Afhankelijk van je behandeling heb je één of meerdere flacons met poeder nodig.

Als wordt gevraagd twee ampullen Menopur in te spuiten, wordt bedoeld:

twee flacons met poeder opgelost met één ampul van het oplosmiddel.

Vanaf vijf flacons poeder gebruik je best twee ampullen oplosmiddel.



## Zo maak je de oplossing klaar die je moet inspuiten

- Haal de medicatie uit de verpakking en verwijder de bescherming van de flacon(s) met poeder.
- Haal het spuitje uit de plastic verpakking en draai er de optreknaald met beschermhuls op.
- Neem de ampul vloeistof en tik tegen de bovenkant om de vloeistof uit de dop te laten zakken.  
Om je niet te kwetsen hou je een ontsmettingsdoekje rond de dop. Je plaatst je duim op het bolletje en opent met een breekbeweging voorzichtig de ampul.
- Verwijder de beschermhuls van de optreknaald en steek ze in de ampul met vloeistof. Zuig de vloeistof volledig in de spuit.
- Ontsmet de rubberen dop van de flacon met poeder met een alcoholdoekje.

Duw de naald door de rubberen dop en spuit de vloeistof bij het poeder zodat de twee bestanddelen zich vermengen.

- Zuig de oplossing opnieuw volledig op.
- Als je meerdere flacons poeder met de vloeistof moet mengen, herhaal je voorgaande handelingen.
- Als de spuit gevuld is, hou je de stamper tegen om te vermijden dat het product terug in de flacon loopt. Zorg er dus voor dat de spuit de volledige dosis bevat.  
Trek nu de spuit met de naald uit de rubberen bovenkant.
- Als de oplossing klaar is, plaats je de beschermhuls opnieuw over de naald.  
Vervolgens haal je de naald met een lichte draaibeweging van de spuit.

## Zo spuit je het medicijn in

- Plaats een injectienaaldje op de spuit en verwijder de beschermhuls.
- Tik lichtjes tegen de bovenkant van de spuit. Haal alle lucht eruit door de stamper zachtjes in te drukken tot er bovenaan de naald een druppeltje verschijnt.
- Neem een huidplooi van je buik tussen duim en wijsvinger en ontsmet de huid met een ontsmettingsdoekje.
- Breng de injectienaald recht (in een hoek van 90°) en volledig in je huid en duw de stamper geleidelijk naar beneden.
- Als het product helemaal is ingespoten, laat je de huidplooi los. Wacht enkele seconden voor je de naald uit je huid haalt, zodat de medicatie optimaal wordt opgenomen.
- Masseer met het ontsmettingsdoekje nog even de injectieplaats in een cirkelvormige beweging.

Ruim alle afval- verpakking, spuitjes, naalden, doekjes, etc. – onmiddellijk op, maar gooi naalden nooit zomaar in de vuilnisbak. Verzamel ze in een speciale naaldcontainer. Zo bescherm je jezelf en de mensen uit je omgeving, inclusief de vuilnisophalers. Je kan zo'n naaldcontainer bij de apotheker kopen, of in het containerpark.





## Menopur Multidose 600 I Multidose 1200



Medicijnen vóór bereiding in de koelkast bewaren. De flacon met opgelost medicijn kan je op kamertemperatuur bewaren.

### Voor een goede hygiëne

Was je handen vooraf met water en zeep en droog ze met een schone handdoek.

*Menopur Multidose is beschikbaar in twee verpakkingen:*

- één met 600 eenheden, en
- één met 1200 eenheden.

*Een verpakking Menopur Multidose bevat de volgende items:*

- één flacon met poeder,
- een (of twee) voorgevulde spuit(en) met oplosmiddel,
- een dikke optreknaald,
- wegwerpspuitjes met vooraf bevestigde injectienaald en aanduiding van eenheden, en
- alcoholdoekjes.

### Zo maak je de oplossing klaar die je moet inspuiten

- Haal de medicatie uit de verpakking en verwijder de plastic bescherming van de flacon met poeder.
- Verwijder de rubberen kap van de voorgevulde spuit met oplosmiddel en bevestig de optreknaald op de spuit.  
Haal de beschermhuls van de naald.
- Ontsmet de rubberen dop van de flacon met poeder met een alcoholdoekje en steek de naald erdoorheen.  
Spuit alle vloeistof in de flacon. Doe dat langzaam om de vorming van luchtbelletjes te vermijden.

### Als je Menopur Multidose 600 gebruikt

Haal de spuit met de naald uit de flacon. Binnen de twee minuten moet in de flacon een heldere oplossing ontstaan. Die kan je gebruiken voor toediening, meteen en de volgende dagen.

### Als je Menopur Multidose 1200 gebruikt

- Trek je spuit terug uit de flacon tot de punt van de naald boven het niveau van de vloeistof zit. Verwijder nu met een draaibeweging de spuit van de naald, terwijl de naald in de flacon blijft.
- Verwijder de rubberen kap van het tweede spuitje met oplosmiddel. Je bevestigt de tweede voorgevulde spuit stevig op de naald die in de flacon zit. Spuit opnieuw langzaam alle vloeistof in de flacon.
- Dan verwijder je de spuit met de naald uit de flacon. Binnen de twee minuten moet een heldere oplossing ontstaan. Die kan je gebruiken voor toediening, meteen en de volgende dagen.

### Zo maak je de spuit klaar voor gebruik

- Haal een wegwerpspuitje uit de verpakking en haal de beschermdop eraf.
- Duw de stamper volledig in het spuitje.
- Ontsmet met een alcoholdoekje de rubberen dop van de flacon met opgeloste medicatie en steek de injectienaald er voorzichtig door.
- Draai de flacon ondersteboven en zuig (enkel) de voorgeschreven dosis Menopur op. Zorg ervoor dat je geen lucht uit de flacon in de spuit zuigt.
- Haal de spuit met de injectienaald uit de flacon.

**Neem voor elke toediening een nieuw spuitje.  
Opgelet! De flacon bevat medicatie voor meerdere dagen.  
Trek dus enkel de voorgeschreven dosis op.**

### Zo spuit je het medicijn in

- Neem een huidplooi van je buik tussen duim en wijsvinger en ontsmet de huid met een ontsmettingsdoekje.
- Breng de injectienaald recht (in een hoek van 90°) en volledig in je huid en duw de stamper geleidelijk naar beneden.
- Als het product helemaal is ingespoten, laat je de huidplooi los. Wacht enkele seconden voor je de naald uit je huid haalt, zodat de medicatie optimaal wordt opgenomen.
- Masseer met het ontsmettingsdoekje nog even de injectieplaats in een cirkelvormige beweging.

Ruim alle afval- verpakking, spuitjes, naalden, doekjes, etc. – onmiddellijk op, maar gooi naalden nooit zomaar in de vuilnisbak. Verzamel ze in een speciale naaldcontainer. Zo bescherm je jezelf en de mensen uit je omgeving, inclusief de vuilnisophalers. Je kan zo'n naaldcontainer bij de apotheker kopen, of in het containerpark.



# Ovaleap



Medicijnen vóór bereiding in de koelkast bewaren.

De pen met de patroon waar je mee bezig bent, mag je op kamertemperatuur bewaren.

## Voor een goede hygiëne

Was je handen vooraf met water en zeep en droog ze met een schone handdoek.

Ovaleap is in het CRG beschikbaar in patronen van 300 IU, 450 IU en 900 IU.

De individuele verpakking van elk patroon heeft een kleurcode afhankelijk van de dosis.

Bij Ovaleap krijg je twee verpakkingen mee:

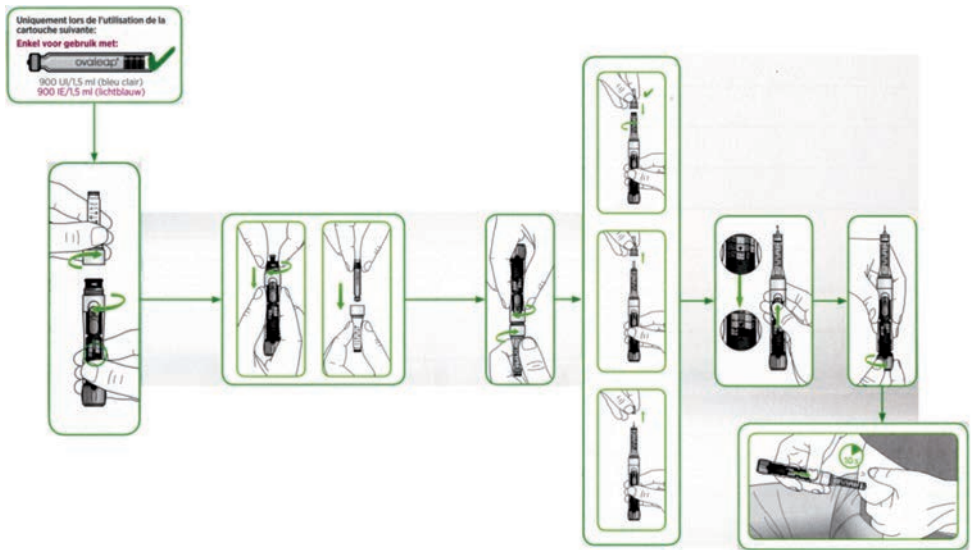
- de ene bevat de herbruikbare pen,
- de andere de flacon met het product en individueel verpakte injectienaalden.

## Gebruik voor elke toediening een nieuwe naald.

### Zo maak je de pen klaar voor gebruik

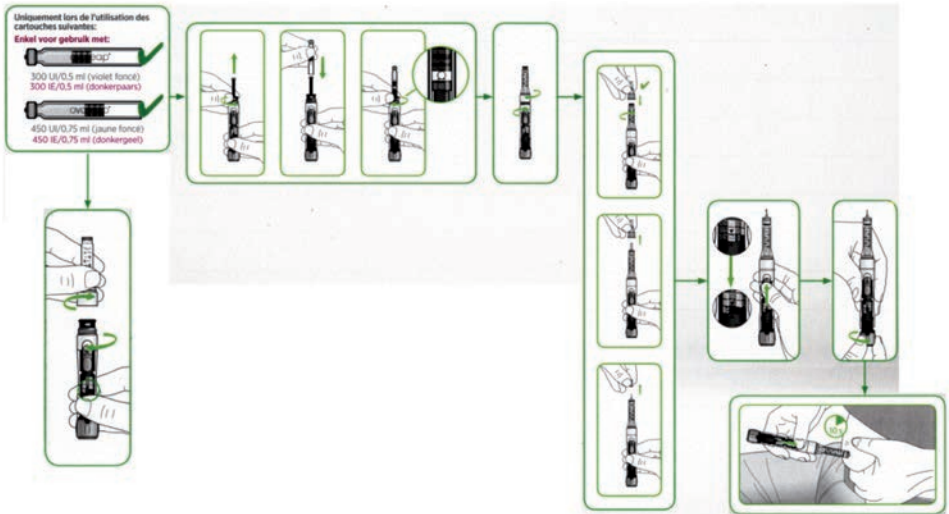
- Haal de patroon met medicatie uit de koelkast en laat op kamertemperatuur komen.
- Neem de pen uit haar verpakking en verwijder de groene beschermdop.  
Je ziet nu de doorzichtige patroonhouder.
- Draai de pen open ter hoogte van het witte gedeelte en hou ze verticaal met het groene gedeelte naar onderen.  
Controleer of de doseermeter op 0 staat.  
Indien niet, klik dan op het groene uiteinde van de pen en zet de doseermeter zo op 0.

## In geval van een patroon van 900 IU



- Plaats de patroon in de doorzichtige patroonhouder met het metalen uiteinde eerst. Schroef de patroonhouder op de pen.
- Neem een injectienaaldje uit zijn papieren bescherming en schroef het op de patroonhouder.  
Haal de buitenste en binnenste beschermhuls van de naald.
- Bij het gebruik van een nieuwe patroon moet je de pen ontluchten. Om dat te doen, hou je de pen rechtop en zet je de doseermeter op 12,5 IU. Dan schuif je de groene knop aan de zijkant van de pen in de richting van de naald.  
Terwijl je een kleine hoeveelheid vloeistof uit de naald ziet komen, draait de doseermeter automatisch terug naar 0.
- Daarna draai je de doseermeter op de gewenste dosis. De pen is nu klaar voor injectie.

## In geval van een patroon van 300 IU of 450 IU



- Schroef de stamper uit. Hiervoor draai je aan de zwarte ring met de witte pijlen in de tegenovergestelde richting van de pijlen.  
Draai tot de stamper volledig uitgeschroefd is.
- Plaats de patroon op de stamper en druk naar beneden tot de stamper tot stilstand komt. Neem de zwarte ring vast zodat je één pijl ziet. Draai in de richting van de pijlen tot je de volgende pijl ziet en een kleine spatie zichtbaar wordt tussen de stamper en de gummi van de patroon.  
Schroef de patroonhouder vast op de rest van de pen.
- Neem een injectienaaldje uit zijn beschermfolie en schroef het op de patroonhouder.  
Haal de buitenste en binnenste beschermhuls van de naald.
- Bij het gebruik van een nieuwe patroon moet je de pen ontluchten. Om dat te doen, hou je de pen rechtop en zet je de doseermeter op 12,5 IU. Dan schuif je de groene knop aan de zijkant van de pen in de richting van de naald.  
Terwijl je een kleine hoeveelheid vloeistof uit de naald ziet komen, draait de doseermeter automatisch terug naar 0.
- Daarna draai je de doseermeter op de gewenste dosis. De pen is nu klaar voor injectie.

## Zo spuit je het medicijn in

- Neem een huidplooi van je buik tussen duim en wijsvinger en ontsmet ze met een ontsmettingsdoekje.
- Breng de injectienaald recht (in een hoek van 90°) en helemaal in je huid. Schuif de groene toedieningsknop richting naald en kijk na of de doseermeter terugdraait naar 0.
- Laat de huidplooi los, wacht tien seconden en trek de injectienaald uit de huid.
- Masseer met het ontsmettingsdoekje nog even de injectieplaats in een cirkelvormige beweging.

## Na de toediening

- Verwijder het naaldje van de pen.
- Laat de patroon in de patroonhouder zitten en sluit de pen opnieuw af met de groene afsluitdop.

**Je kan de pen op kamertemperatuur bewaren tot je volgende inspuiting.**

Ruim alle afval- verpakking, spuitjes, naalden, doekjes, etc. – onmiddellijk op, maar gooi naalden nooit zomaar in de vuilnisbak. Verzamel ze in een **speciale naaldcontainer**. Zo bescherm je jezelf en de mensen uit je omgeving, inclusief de vuilnisophalers. Je kan zo'n naaldcontainer bij de apotheker kopen, of in het containerpark.



# Puregon



Medicijnen vóór bereiding in de koelkast bewaren.

De pen met de patroon waar je mee bezig bent, mag je op kamertemperatuur bewaren.

**Voor een goede hygiëne**

Was je handen vooraf met water en zeep en droog ze met een schone handdoek.

Bij Puregon krijg je twee verpakkingen mee:

- de ene bevat de herbruikbare pen,
- de andere de flacon met het product en individueel verpakte injectienaaldjes.

## Zo maak je de pen klaar voor gebruik

- Open de pen door de dop eraf te halen en vervolgens het omhulsel los te draaien.
- Neem de flacon uit de verpakking en verwijder het beschermend plastic.
- Plaats de flacon in de pen. Plaats het omhulsel van de pen over de flacon, duw lichtjes en draai de pen opnieuw toe. Let erop dat de pijl overeen komt met het lijntje.
- Neem een injectienaaldje en verwijder de folie.
- Je plaatst de naald op de pen, oefent een lichte druk uit en draait ze vast. Pas dan verwijder je de buitenste beschermhuls van de naald.
- Om de pen te purgeren draai je aan het doseerwiel achteraan tot je één klikje hoort. Verwijder nu ook het kleinere beschermhulsje om de naald en hou de pen rechtop.
- Duw de stamper voorzichtig in tot bovenaan de naald een druppeltje verschijnt. Dat doe je elke keer bij het gebruik van een nieuwe flacon.
- Vervolgens hou je de pen met de doseermeter naar je toe en draai je aan het doseerwiel achteraan om de juiste hoeveelheid product in te stellen.
- Als je te ver hebt gedraaid, draai je het doseerwiel tot op het einde en duw je de stamper helemaal in. Je pen staat dan terug op nul en je kan opnieuw de juiste dosis kiezen.





Neem voor elke toediening een nieuw naaldje.  
Opgelet! Bij deze pen moet je zelf bijhouden hoeveel doses je al uit je flacon hebt gebruikt, zodat je weet hoeveel ze nog bevat.

### Zo spuit je het medicijn in

- Neem een huidplooi van je buik tussen duim en wijsvinger en ontsmet de huid met een ontsmettingsdoekje.
- Breng de injectienaald recht (in een hoek van 90°) en volledig in je huid en duw de stamper geleidelijk naar beneden.
- Als het product helemaal is ingespoten, laat je de huidplooi los. Wacht enkele seconden voor je de naald uit je huid haalt, zodat de medicatie optimaal wordt opgenomen.
- Masseer met het ontsmettingsdoekje nog even de injectieplaats in een cirkelvormige beweging.

Ruim alle afval- verpakking, spuitjes, naalden, doekjes, etc. – onmiddellijk op, maar gooi naalden nooit zomaar in de vuilnisbak. Verzamel ze in een speciale naaldcontainer. Zo bescherm je jezelf en de mensen uit je omgeving, inclusief de vuilnisophalers. Je kan zo'n naaldcontainer bij de apotheker kopen, of in het containerpark.



## Rekovellev

Medicijnen vóór bereiding in de koelkast bewaren. De voorgevulde pen waar je mee bezig bent, mag je op kamertemperatuur bewaren.

### Voor een goede hygiëne

Was je handen vooraf met water en zeep en droog ze met een schone handdoek.

### De Rekovelle voorgevulde pen klaarmaken en ontluchten

1. Haal de dop van de pen.  
Verwijder de beschermfolie van een nieuwe naald en schroef of klik de naald op de pen.  
Haal de buitenste en binnenste naalddop van de naald.



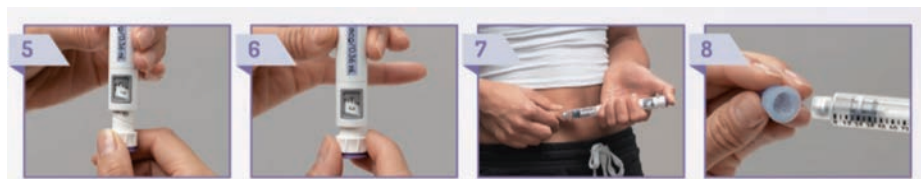
*Gooi de buitenste naalddop niet weg – u heeft hem later weer nodig.*

2. Voordat u een Rekovelle voorgevulde pen voor de eerste keer gebruikt, moet u ze eerst ontlichten om eventuele luchtbelletjes te verwijderen uit het patroon; als u de pen al eerder heeft gebruikt, ga dan meteen naar stap 5. Om een nieuwe pen te ontlichten, moet u de doseerknop draaien tot het druppelsymbool naast de dosisindicator staat.
3. Houd de Rekovelle voorgevulde pen met de naald omhoog en tik zachtjes tegen de patroonhouder om eventuele lucht erin te verwijderen.
4. Druk de injectieknop helemaal in, tot u het cijfer '0' naast de dosisindicator ziet en er een druppel vloeistof verschijnt aan de naaldpunt.  
Als er geen druppel verschijnt, moet u stap 2 tot en met 4 herhalen tot er wel een druppel verschijnt.



## De dosis instellen en de injectie toedienen

5. Draai de doseerknop met de wijzers van de klok mee tot de dosis die uw arts heeft voorgeschreven. Per streepje op de doseerschaal verhoogt de dosis met 0,33 microgram. Als u twijfelt over de instelling van de correcte dosis, neem dan contact op met een counselor.
6. Als u per ongeluk een foute dosis heeft ingesteld, kunt u dit eenvoudig corrigeren door de doseerknop naar links of naar rechts te draaien tot de correcte dosis naast de dosisindicator staat.
7. Maak de injectieplaats schoon met een alcoholdoekje voordat u uw injectie toedient. Knijp een stukje huid samen en steek de naald in uw huid, volgens de injectietechniek die uw counselor u heeft aanbevolen. Zorg dat u het doseervenster kunt zien. Druk de injectieknop helemaal in en houd hem ingedrukt. Wanneer u het cijfer '0' naast de dosisindicator ziet, wacht dan nog 5 seconden vooraleer u de injectieknop loslaat. Verwijder de naald na 5 seconden langzaam uit de injectieplaats.
8. Verwijder de gebruikte naald van de pen door de buitenste naalddop voorzichtig terug te bevestigen en de naald los te schroeven. Plaats de pendop terug op de Rekovelle voorgevulde pen.



Ruim alle afval- verpakking, spuitjes, naalden, doekjes, etc. – onmiddellijk op, maar gooi naalden nooit zomaar in de vuilnisbak. Verzamel ze in een speciale naaldcontainer. Zo bescherm je jezelf en de mensen uit je omgeving, inclusief de vuilnisophalers. Je kan zo'n naaldcontainer bij de apotheker kopen, of in het containerpark.

# Ovitrelle



Medicijnen in de koelkast bewaren.

Voor een goede hygiëne

Was je handen vooraf met water en zeep en droog ze met een schone handdoek.

*Een verpakking Ovitrelle bevat een voorgevulde spuit.*

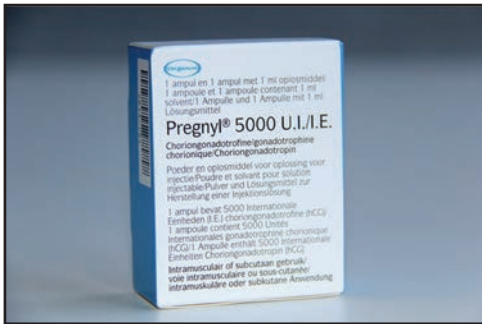
## Zo spuit je het medicijn in

- Haal de spuit uit de verpakking en draai ze rechtop. Bovenaan zie je een luchtbel. Die moet je mee inspuiten met het preparaat: ze zorgt ervoor dat de vloeistof volledig wordt opgenomen door je lichaam.
- Verwijder het beschermdeopje van de naald.
- Neem een huidplooi van je buik tussen duim en wijsvinger en ontsmet de huid met een ontsmettingsdoekje.
- Breng de injectienaald recht (in een hoek van 90°) en volledig in je huid en duw de stamper geleidelijk naar beneden.
- Als het product helemaal is ingespoten, laat je de huidplooi los. Wacht enkele seconden voor je de naald uit je huid haalt, zodat de medicatie optimaal wordt opgenomen.
- Masseer met het ontsmettingsdoekje nog even de injectieplaats in een cirkelvormige beweging.

Ruim alle afval- verpakking, spuitjes, naalden, doekjes, etc. – onmiddellijk op, maar gooi naalden nooit zomaar in de vuilnisbak. Verzamel ze in een speciale naaldcontainer. Zo bescherm je jezelf en de mensen uit je omgeving, inclusief de vuilnisophalers. Je kan zo'n naaldcontainer bij de apotheker kopen, of in het containerpark.



## Pregnyl 5000



Medicijnen vóór bereiding in de koelkast bewaren.

Voor een goede hygiëne

Was je handen vooraf met water en zeep en droog ze met een schone handdoek.

Een verpakking Pregnyl bevat:

- één flacon met oplosvloeistof, en
- één flacon met wit poeder (5.000 eenheden).

Voor toediening van de medicatie heb je nog het volgende nodig:

- ontsmettingsdoekjes,
- een 2 ml-spuit,
- een dikke optreknaald, en
- een fijne injectienaald.

Als wordt gevraagd twee flacons Pregnyl (10.000 IU) in te spuiten, wordt bedoeld: twee flacons met poeder opgelost met één flacon van het oplosmiddel.

Het poeder voor injectie uit de ene flacon moet worden opgelost met de vloeistof (het oplosmiddel) uit de andere flacon. Deze oplossing moet direct daarna worden gebruikt.

Zo maak je de oplossing klaar die je moet inspuiten

- Haal de spuit en de optreknaald uit de plastic verpakking en draai de optreknaald met beschermhuls op de spuit.
- Verwijder het beschermdeopje van de flacon met droog poeder en van de flacon met oplosmiddel. Verwijder de rubber stopjes niet.
- Maak de bovenkant van de rubber stopjes schoon met een alcoholdoekje.
- Het droge poeder in de glazen flacon moet worden opgelost in het oplosmiddel uit de andere glazen flacon.
- Prik de naald door de rubber stop van de flacon met oplosmiddel.
- Trek al het oplosmiddel in de spuit op.
- Spuit al het oplosmiddel in de flacon met het droge poeder.
- Niet schudden of de flacon op zijn kop houden, maar voorzichtig zwenken totdat de oplossing helder is. Pregnyl lost over het algemeen onmiddellijk op.
- Zuig de gehele Pregnyl-oplossing op in dezelfde lege spuit.

- Als je twee flacons poeder met de vloeistof moet mengen, herhaal je voorgaande handelingen. Zorg ervoor dat je steeds de volledige dosis in het spuitje optrekt.
- Als de oplossing klaar is, plaats je de beschermhuls opnieuw over de naald. Vervolgens haal je de naald met een lichte draaibeweging van de spuit.

### Zo spuit je het medicijn in

- Plaats een injectienaaldje op de spuit en verwijder de beschermhuls ervan.
- Tik lichtjes tegen de bovenkant van de spuit.
- Haal alle lucht eruit door de stamper zachtjes in te drukken tot er bovenaan de naald een druppeltje verschijnt.
- Neem een huidplooi van je buik tussen duim en wijsvinger en ontsmet de huid met een ontsmettingsdoekje.
- Breng de injectienaald recht (in een hoek van 90°) en volledig in je huid en duw de stamper geleidelijk naar beneden.
- Als het product helemaal is ingespoten, laat je de huidplooi los. Wacht enkele seconden voor je de naald uit je huid haalt, zodat de medicatie optimaal wordt opgenomen.
- Masseer met het ontsmettingsdoekje nog even de injectieplaats in een cirkelvormige beweging.

Ruim alle afval- verpakking, spuitjes, naalden, doekjes, etc. – onmiddellijk op, maar gooi naalden nooit zomaar in de vuilnisbak. Verzamel ze in een **speciale naaldcontainer**. Zo bescherm je jezelf en de mensen uit je omgeving, inclusief de vuilnisophalers. Je kan zo'n naaldcontainer bij de apotheker kopen, of in het containerpark.



## Crinone



Medicijnen op kamertemperatuur bewaren.

### Voor een goede hygiëne

Was je handen vooraf met water en zeep en droog ze met een schone handdoek.

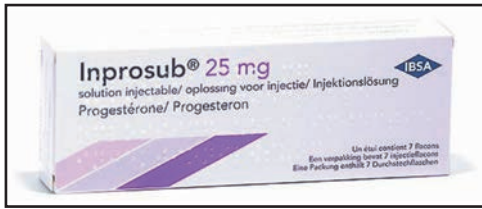
Progesteron kan je toedienen in de vorm van een gel die je met een applicator in je vagina brengt.

In de bijsluiters vind je hoe je de vaginale gel moet toedienen.

De DM zal je instructies geven over de aangewezen hoeveelheid.

- Je brengt de gel best 's ochtends in. Doordat je daarna beweegt, neemt je lichaam het medicijn namelijk goed op.
- Aangezien het gebruik van de gel voor vaginale afscheiding kan zorgen, draag je in deze periode best inlegkruisjes.
- Zolang je progesteron moet gebruiken, is het belangrijk dat je de voorgeschreven dosis inbrengt. Als je denkt het een keer te zijn vergeten, neem dan contact op met de DM voor verdere instructies.

## Inprosub



Medicijnen op kamertemperatuur bewaren.

Voor een goede hygiëne

Was je handen vooraf met water en zeep en droog ze met een schone handdoek.

*In een verpakking Inprosub vind je zeven flacons waterige oplossing van 25 mg progesteron. Voor elke toediening heb je het volgende nodig:*

- een spuit,
- een dikke optreknaald,
- een fijne injectienaald, en
- ontsmettingsdoekjes.

Zo maak je de oplossing klaar die je moet inspuiten

- Haal de medicatie uit de verpakking en verwijder de beschermdop van de flacon.
- Haal de spuit uit de plastic verpakking en bevestig de dikke optreknaald op de spuit.
- Ontsmet de rubberen dop van de flacon met een ontsmettingsdoekje. Verwijder de beschermhuls van de optreknaald en prik ze door de rubberen dop. Zuig de vloeistof volledig op in de spuit.
- Trek de naald uit de flacon. Hou daarbij de stamper tegen om te vermijden dat het product terug in flacon loopt.
- Plaats de beschermhuls opnieuw over de optreknaald en verwijder ze.
- Plaats nu het injectienaaldje op de spuit en verwijder de bescherming.
- Hou de spuit met de naald naar boven en verwijder alle lucht uit het spuitje door de stamper zachtjes in te drukken tot er bovenaan de naald een druppeltje verschijnt.



## Zo spuit je het medicijn in

- Neem een huidplooi van je buik tussen duim en wijsvinger en ontsmet de huid met een ontsmettingsdoekje.
- Breng de injectienaald recht (in een hoek van 90°) en volledig in je huid en duw de stamper geleidelijk naar beneden.
- Als het product helemaal is ingespoten, laat je de huidplooi los. Wacht enkele seconden voor je de naald uit je huid haalt, zodat de medicatie optimaal wordt opgenomen.
- Masseer met het ontsmettingsdoekje nog even de injectieplaats in een cirkelvormige beweging.

Ruim alle afval- verpakking, spuitjes, naalden, doekjes, etc. – onmiddellijk op, maar gooi naalden nooit zomaar in de vuilnisbak. Verzamel ze in een speciale naaldcontainer. Zo bescherm je jezelf en de mensen uit je omgeving, inclusief de vuilnisophalers. Je kan zo'n naaldcontainer bij de apotheker kopen, of in het containerpark.



## Oestrogel



Medicijnen op kamertemperatuur bewaren.

### Voor een goede hygiëne

Was je handen vooraf met water en zeep en droog ze met een schone handdoek.

*Oestrogel wordt geleverd als doseerpomp van 100 gram en bevat 80 dosissen gel.*

- Gebruik Oestrogel bij voorkeur op een vast tijdstip, na het douchen.
- Smeer de dosis:
  - zo breed mogelijk uit,
  - op intacte huid,
  - bij voorkeur op de onderarm, de bovenarm, de dijen of de buik.
- Was na het aanbrengen zorgvuldig je handen en zorg ervoor dat de gel niet in contact komt met je ogen.
- Als de gel drie minuten na het aanbrengen nog plakkerig aanvoelt, heb je een te klein huidoppervlak gebruikt.  
Smeer de volgende dosis dan breder uit.

**Smeer de gel nooit uit op beschadigde huid, op je borsten, in je gezicht, op je vulva of in je vagina.**

## Pregnyl 1500



Medicijnen vóór bereiding in de koelkast bewaren.

Voor een goede hygiëne

Was je handen vooraf met water en zeep en droog ze met een schone handdoek.

Een verpakking Pregnyl bevat:

- één flacon met oplosvloeistof, en
- één flacon met wit poeder (1.500 eenheden).

Bij Pregnyl moet je bijzondere aandacht besteden aan de juiste dosering. Let erop dat je beschikt over een flacon van 1.500 eenheden en níét van 5.000 eenheden.

Bij deze behandeling gebruiken we één flacon poeder van 1.500 eenheden en één flacon vloeistof.

Voor toediening van de medicatie heb je nog het volgende nodig:

- ontsmettingsdoekjes,
- een 2 ml-spuit,
- een dikke optreknaald, en
- een fijne injectienaald.

Het poeder voor injectie uit de ene flacon moet worden opgelost met de vloeistof (het oplosmiddel) uit de andere flacon. Deze oplossing moet direct daarna worden gebruikt.

Zo maak je de oplossing klaar die je moet inspuiten

- Haal de spuit en de optreknaald uit de plastic verpakking en draai de optreknaald met beschermhuls op de spuit.
- Verwijder het beschermdeopje van de flacon met droog poeder en van de flacon met oplosmiddel. Verwijder de rubber stopjes niet.
- Maak de bovenkant van de rubber stopjes schoon met een alcoholdoekje.
- Het droge poeder in de glazen flacon moet worden opgelost in het oplosmiddel uit de andere glazen flacon.
- Prik de naald door de rubber stop van de flacon met oplosmiddel.
- Trek al het oplosmiddel in de spuit op.
- Spuit al het oplosmiddel in de flacon met het droge poeder.
- Niet schudden of de flacon op zijn kop houden, maar voorzichtig zwenken totdat de oplossing helder is. Pregnyl lost over het algemeen onmiddellijk op.

- Zuig de gehele Pregnyl-oplossing op in dezelfde lege spuit.
- Als de oplossing klaar is, plaats je de beschermhuls opnieuw over de naald. Vervolgens haal je de naald met een lichte draaibeweging van de spuit.

### Zo spuit je het medicijn in

- Plaats een injectienaaldje op de spuit en verwijder de beschermhuls ervan.
- Tik lichtjes tegen de bovenkant van de spuit.
- Haal alle lucht eruit door de stamper zachtjes in te drukken tot er bovenaan de naald een druppeltje verschijnt.
- Neem een huidplooi van je buik tussen duim en wijsvinger en ontsmet de huid met een ontsmettingsdoekje.
- Breng de injectienaald recht (in een hoek van 90°) en volledig in je huid en duw de stamper geleidelijk naar beneden.
- Als het product helemaal is ingespoten, laat je de huidplooi los. Wacht enkele seconden voor je de naald uit je huid haalt, zodat de medicatie optimaal wordt opgenomen.
- Masseer met het ontsmettingsdoekje nog even de injectieplaats in een cirkelvormige beweging.

Ruim alle afval- verpakking, spuitjes, naalden, doekjes, etc. – onmiddellijk op, maar gooi naalden nooit zomaar in de vuilnisbak. Verzamel ze in een **speciale naaldcontainer**. Zo bescherm je jezelf en de mensen uit je omgeving, inclusief de vuilnisophalers. Je kan zo'n naaldcontainer bij de apotheker kopen, of in het containerpark.



## Progynova 2 mg



Medicijnen op kamertemperatuur bewaren.

*Een verpakking Progynova bevat kleine tabletjes met oestrogenen, verpakt in drie strips van 28 stuks.*

De DM bepaalt:

- de dosis die je moet nemen, en
- de toedieningswijze: via de mond of in de vagina.

## Utrogestan 200 mg



Medicijnen op kamertemperatuur bewaren.

Breng Utrogestan steeds met schoon gewassen handen in, om de kans op vaginale infectie te vermijden.

*Utrogestan bevat progesteron en wordt toegediend in de vorm van zachte capsules. In een verpakking zitten 45 capsules.*

Met regelde intervallen breng je de capsule diep in de vagina. De DM bepaalt de dosis die je moet nemen.

Aangezien Utrogestan onvermijdelijk voor wat vaginale afscheiding zorgt, draag je in deze periode best inlegkruisjes. Zolang je progesteron moet gebruiken, is het belangrijk dat je er voldoende van gebruikt. Als je denkt het een keer te zijn vergeten, neem dan contact met de DM voor verdere instructies.



Afbeeldingen van medicatie kunnen afwijken van de aan u verstrekte verpakking.

**VERANTWOORDELIJKE UITGEVER**

Prof. dr. M. Noppen

Centrum voor Reproductieve Geneeskunde

Universitair Ziekenhuis Brussel

Laarbeeklaan 101, 1090 Brussel – België

[www.crg.be](http://www.crg.be)

© Centrum voor Reproductieve Geneeskunde

Editie: januari 2019

