



INFORMATIONS pour le patient

## PRÉPARATION À UNE COLOSCOPIE

Brochures et explication vidéo supplémentaire :  
<http://www.uzbrussel.be/colonoscopie>





Madame, Monsieur,

Vous allez prochainement passer une coloscopie. Lors de cet examen, le médecin examinera l'intérieur de votre côlon à l'aide d'un endoscope (une sorte de petite caméra) introduit par l'anus.

En concertation avec votre médecin, l'examen aura lieu sous anesthésie légère ou anesthésie générale. Dans les deux cas, l'heure à laquelle vous devez vous présenter à l'hôpital vous sera communiquée à l'avance, en fonction du moment auquel l'examen est prévu.

Cette brochure vous explique comment vous préparer à l'examen, ainsi que le déroulement, la durée, les effets secondaires possibles et le suivi de celui-ci. Nous vous demandons de lire ces informations attentivement.

Si vous avez des questions, n'hésitez pas à nous contacter. Vous trouverez nos coordonnées à la fin de cette brochure.

## PRÉPARATION

La préparation est nécessaire pour vider vos intestins, afin que l'examen puisse être réalisé dans de bonnes conditions et en toute sécurité.

### Que devez-vous faire ?

- Manger des aliments pauvres en résidus au cours des 3 jours précédant l'examen.
- Vous procurer une boîte d'Eziclen® ou de Moviprep® en pharmacie (en vente libre).
- Ajouter 1 x 5 gouttes de Laxoberon® par jour à votre alimentation, au cours des 3 jours précédant l'examen.
- Procéder au lavage intestinal en un ou deux jours (voir ci-après pour plus d'informations).
- En plus de la préparation, vous présenter à jeun à l'examen.

### Pourquoi privilégier une alimentation pauvre en résidus ?

Une alimentation pauvre en résidus est une alimentation qui contient peu de fibres. Comme notre corps est incapable de digérer les fibres, celles-ci augmentent la masse présente dans nos intestins et améliorent (et accélèrent) ainsi notre transit. Toutefois, lors d'une coloscopie, il est important que les intestins soient vides. Vous devez donc éviter tous les aliments qui contiennent une grande quantité de fibres (pain gris, céréales, fruits et légumes, par exemple) pendant 3 jours.

## ALIMENTATION PAUVRE EN RÉSIDUS PENDANT 3 JOURS + 5 GOUTTES DE LAXOBERON® PAR JOUR EXEMPLE DE MENU

### PETIT-DÉJEUNER :

- ▶ Pain blanc (grillé) ou biscottes
- ▶ Beurre ou margarine
- ▶ Garniture : charcuterie maigre (p. ex. filet d'Anvers, filet de Saxe, rosbif, filet américain nature, jambon, jambon fumé, rôti de veau, filet de dinde, filet de poulet, kassler), fromage en tranches, fromage à tartiner, œuf ou garniture sucrée (confiture sans noyaux ou graines, gelée, miel, sirop)
- ▶ Boisson : café ou thé, éventuellement avec du sucre et du lait

### REPAS CHAUD :

- ▶ Bouillon
- ▶ Viande, poisson ou volaille
- ▶ Riz blanc cuit ou pâtes blanches cuites (PAS DE LÉGUMES NI DE FRUITS)
- ▶ Dessert : pudding ou biscuit sec (boudoir, Petit Beurre)

### DEUXIÈME REPAS À BASE DE PAIN :

- ▶ Pain blanc (grillé) ou biscottes
- ▶ Beurre ou margarine
- ▶ Garniture : charcuterie maigre (p. ex. filet d'Anvers, filet de Saxe, rosbif, filet américain nature, jambon, jambon fumé, rôti de veau, filet de dinde, filet de poulet, kassler), fromage en tranches, fromage à tartiner, œuf ou garniture sucrée (confiture sans noyaux ou graines, gelée, miel, sirop)
- ▶ Boisson : café ou thé, éventuellement avec du sucre et du lait

### EN-CAS :

Biscuit sec, pudding, yaourt

**Il est important de BOIRE BEAUCOUP (1,5 à 2 litres par jour) !**

Boissons autorisées : café, thé, bouillon, jus de fruits filtré, limonade, eau minérale éventuellement agrémentée de sirop de fruits, ...

## PRÉPARATION AVEC EZICLEN®

### En un jour

La veille de l'examen, vous pouvez prendre un dernier repas léger le midi. Ensuite, vous pouvez uniquement boire de l'eau ou d'autres boissons autorisées. (voir exemple de menu)

12h Repas léger.

18h Commencez à prendre le premier flacon d'Eziclen®, puis buvez 1 litre d'eau ou d'un autre liquide clair.

Prenez le premier flacon d'Eziclen®. Versez le contenu dans le gobelet. Ajoutez de l'eau jusqu'au trait sur le gobelet (= 0,5 l). Prenez votre temps (une demi-heure à une heure) pour boire la totalité de son contenu.

20h Commencez à prendre le deuxième flacon d'Eziclen®.

0h À jeun jusqu'après l'examen.

### En deux jours

La veille de l'examen, vous pouvez prendre un dernier repas léger le soir. Ensuite, vous pouvez uniquement boire de l'eau ou d'autres boissons autorisées. (voir exemple de menu)

17h Repas léger.

18h Commencez à prendre le premier flacon d'Eziclen®, puis buvez 1 litre d'eau ou d'un autre liquide clair.

Prenez le premier flacon d'Eziclen®. Versez le contenu dans le gobelet. Ajoutez de l'eau jusqu'au trait sur le gobelet (= 0,5 l). Prenez votre temps (une demi-heure à une heure) pour boire la totalité de son contenu.

Le jour de l'examen

7h Commencez à prendre le deuxième flacon d'Eziclen®.

10h À jeun jusqu'après l'examen.

## PRÉPARATION AVEC MOVIPREP®

### En un jour

La veille de l'examen, vous pouvez prendre un dernier repas léger le midi. Ensuite, vous pouvez uniquement boire de l'eau ou d'autres boissons autorisées. (voir exemple de menu)

12h Repas léger.

7h Commencez à prendre la première dose de Moviprep®.

La boîte de Moviprep® contient deux sacs en plastique. Chaque sac contient deux sachets : un grand sachet identifié par la lettre A et un sachet plus petit, étiqueté B. Ces sachets contiennent une poudre. Vous devez dissoudre les deux sachets (A + B) dans un litre d'eau plate (bien mélanger jusqu'à ce que la solution soit claire). Buvez ensuite ce litre de préparation, de préférence en une heure. Ensuite, buvez encore au moins un litre de liquide clair.

20h Commencez à prendre la deuxième dose de Moviprep®. Procédez exactement comme pour la première dose.

0h À jeun jusqu'après l'examen.

### En deux jours

La veille de l'examen, vous pouvez prendre un dernier repas léger le soir. Ensuite, vous pouvez uniquement boire de l'eau ou d'autres boissons autorisées. (voir exemple de menu)

17h Repas léger.

18h Commencez à prendre la première dose de Moviprep®.

La boîte de Moviprep® contient deux sacs en plastique. Chaque sac contient deux sachets : un grand sachet identifié par la lettre A et un sachet plus petit, étiqueté B. Ces sachets contiennent une poudre. Vous devez dissoudre les deux sachets (A + B) dans un litre d'eau plate (bien mélanger jusqu'à ce que la solution soit claire). Buvez ensuite ce litre de préparation, de préférence en une heure. Ensuite, buvez encore au moins un litre de liquide clair.

Le jour de l'examen

7h Commencez à prendre la deuxième dose de Moviprep®. Procédez exactement comme pour la première dose.

10h À jeun jusqu'après l'examen.

## Coloscopie sous anesthésie légère

Au moment de l'examen, vous êtes conduit(e) à la salle d'examen, dans votre lit. Vous y recevez une injection d'un médicament calmant et analgésique. Vous ne vous souviendrez probablement pas, ou très peu, de l'examen. Après l'examen, vous êtes amené(e) en salle de réveil. Une fois réveillé(e), vous pouvez retourner dans votre chambre.

Vous pouvez quitter l'hôpital quelques heures plus tard.

## Coloscopie sous anesthésie générale

L'examen se déroule de la même manière, à la différence près que vous recevez une anesthésie plus forte, administrée par un anesthésiste.

## SORTIE

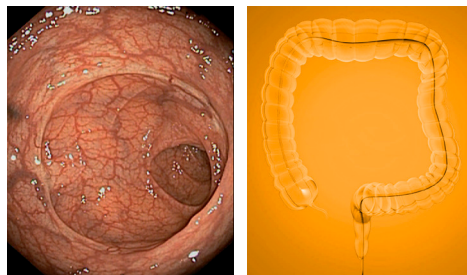
Lorsque le médecin vous y autorise, vous pouvez rentrer chez vous. Comme vos réflexes peuvent encore être ralentis à cause des médicaments, vous devez vous faire accompagner par un adulte et vous ne pouvez pas conduire de véhicule au cours des 12 heures suivant l'examen. Après une anesthésie générale, vous devez attendre 24 heures. Vous recevez les ordonnances nécessaires, une lettre de sortie provisoire et, si nécessaire, un rendez-vous à la consultation. Lors de votre admission, signalez-nous si vous avez besoin d'autres documents, par exemple pour votre assureur ou votre employeur, et vérifiez que tout est en ordre avant de quitter l'hôpital. Gardez à l'esprit que sous l'effet des médicaments, vous risquez d'oublier les informations qui vous sont communiquées après l'examen. Après votre sortie de l'hôpital, nous enverrons un rapport complet à votre médecin généraliste.

Une fois rentré(e) chez vous, il est possible que vous ressentiez une sensation de ballonnement ou des crampes abdominales. Dès que vous pouvez faire des gaz, l'air qui a été insufflé s'échappe et les troubles disparaissent. L'exercice physique (marche) permet au péristaltisme intestinal de reprendre plus vite.

Vous pouvez à nouveau manger normalement, sauf si votre médecin vous impose un régime particulier.

## INFORMATIONS SUPPLÉMENTAIRES CONCERNANT L'EXAMEN

Une coloscopie est réalisée afin de dépister des polypes intestinaux et des tumeurs existantes ou débutantes, ou afin de déterminer la cause d'une diarrhée, d'une inflammation intestinale, d'ulcères ou de saignements.



L'endoscope est un tube souple qui permet de visualiser sur un écran des images en couleur de l'intérieur du côlon. Afin d'obtenir des images de meilleure qualité, de l'air est insufflé dans l'intestin et l'humidité est aspirée, via l'endoscope.

L'endoscope permet également d'introduire d'autres instruments afin de prélever du tissu en vue d'une analyse au microscope, d'éliminer des polypes ou d'effectuer d'autres opérations.

Une coloscopie dure environ 20 minutes, mais peut parfois nécessiter plus de temps, en cas d'opérations supplémentaires.

## SÉCURITÉ ET RISQUES

Une coloscopie est un examen particulièrement sûr. La combinaison d'un examen et d'une action supplémentaire peut augmenter quelque peu le risque de complications.

- Le médecin est généralement capable d'arrêter immédiatement un saignement lors de l'ablation de polypes/d'une biopsie, de sorte que le patient n'en ressentira que très rarement les effets.

- Les perforations (déchirures) de la paroi intestinale sont excessivement rares, mais peuvent nécessiter une intervention chirurgicale.
- L'endoscope est nettoyé et désinfecté méticuleusement avant chaque utilisation, conformément aux normes imposées par la communauté scientifique et les instances internationales. Le risque d'infection est dès lors extrêmement faible, mais ne peut jamais être exclu complètement.

Contactez toujours le médecin ou le service des urgences en cas de :

- douleur abdominale persistante,
- saignement abondant (constaté sur le papier toilette, mais aussi dans la cuvette).

### LISEZ AUSSI CECI !

Si vous prenez des médicaments chez vous :

Vous devez être à jeun lors de votre admission. Vous pouvez prendre vos médicaments habituels, mais attendez d'avoir terminé la préparation de votre intestin. Informez le médecin au préalable des médicaments que vous prenez habituellement, car certains médicaments doivent être arrêtés ou remplacés par un autre produit. Mentionnez particulièrement les anticoagulants, les préparations à base de fer, les analgésiques et les médicaments contre la fièvre.

Patients cardiaques :

Des précautions supplémentaires peuvent être nécessaires. Si vous souffrez de problèmes cardiaques, informez-en le médecin à temps.

Et si vous devez rester plus d'un jour à l'hôpital ?

En général, vous pouvez rentrer chez vous le jour même.

Toutefois, le médecin peut décider de vous garder un peu plus longtemps en observation (après l'ablation d'un polype, par exemple). Une autre chambre vous sera alors attribuée et vous pourrez recevoir des visites entre 13h30 et 20h.

## INFORMATIONS PRATIQUES

---

### INFO

|                                     |                              |
|-------------------------------------|------------------------------|
| Coloscopie sous anesthésie légère   | tous les jours de la semaine |
| Coloscopie sous anesthésie générale | quatre jours par semaine     |

---



|                                    |              |
|------------------------------------|--------------|
| Consultation de gastro-entérologie | 02 477 60 11 |
| Service de pré-hospitalisation     | 02 477 56 42 |
| Informations sur les frais         | 02 477 55 40 |
| Annulation d'un rendez-vous        | 02 477 60 11 |
| Service des urgences               | 02 477 51 00 |

Cette brochure fournit uniquement des informations de nature générale. Elle ne reprend pas de manière exhaustive les techniques, applications et risques. Des informations complètes, en fonction de la situation spécifique du patient, seront fournies par le médecin / le membre du personnel concerné.

Toute reproduction de texte et d'illustrations est soumise à l'autorisation préalable de l'éditeur responsable.

Pour tout commentaire relatif à cette brochure : [patientinformatie@uzbrussel.be](mailto:patientinformatie@uzbrussel.be)

### UZ Brussel

Brussels Health Campus

Avenue du Laerbeek 101

1090 Jette

tél. : 02 477 41 11 [www.uzbrussel.be](http://www.uzbrussel.be) [info@uzbrussel.be](mailto:info@uzbrussel.be)

Édition : avril 2021

Éditeur responsable : Prof. dr M. Noppen

