



INFORMATIE voor de patiënt

VOORBEREIDING OP EEN COLONOSCOPIE



Universitair
Ziekenhuis
Brussel





Geachte mevrouw, mijnheer,

Binnenkort ondergaat u een colonoscopie. Dit betekent dat de arts de binnenkant van uw dikke darm zal onderzoeken met een colonoscoop (soort camera) die via de anus wordt ingebracht.

In overleg met uw arts gebeurt het onderzoek ofwel onder een lichte verdoving, ofwel onder volledige verdoving. In beide gevallen zal het uur waarop u zich dient aan te melden in het ziekenhuis meegedeeld worden. Dit verschilt o.a. in functie van het tijdstip waarop het onderzoek gepland is.

Hoe u zich verder op het onderzoek moet voorbereiden, het verloop, de duur, de mogelijke nevenwerkingen, de nazorg, ... vindt u in het vervolg van deze brochure. We vragen u alles aandachtig te lezen.

Als u nog vragen hebt, aarzel dan niet om ons te contacteren (meer info vindt u achteraan in de brochure).

DE VOORBEREIDING

De voorbereiding is nodig om uw darmen leeg te maken. Alleen dan kan het onderzoek in goede en veilige omstandigheden verlopen.

Wat moet u doen?

- restenarm eten gedurende 3 dagen voor uw opname,
- een doos EZICLEN® of MOVIPREP® halen bij de apotheker (te verkrijgen zonder voorschrift),
- Laxoberon® 1x5druppels /dag gedurende 3 dagen voor het onderzoek 's avonds in te nemen,
- uw darmspoeling volgen in een eendaags of tweedaags schema (zie verder voor meer info),
- behalve de voorbereiding, nuchter zijn bij opname.

Waarom een restenarme voeding?

Restenarme voeding is voeding die weinig vezels bevat. Omdat ons lichaam niet in staat is vezels te verteren, maken ze de massa in onze darmen groter, wat zorgt voor een betere werking (snellere darmtransit). Voor een colonoscopie moeten de darmen echter leeg zijn en daarom moet u de voedingswaren die veel vezels bevatten (zoals bruin brood, granen, groenten en fruit, noten) gedurende 3 dagen uit uw maaltijden schrappen.

3 DAGEN RESTENARME VOEDING: VOORBEELD VAN EEN DAGMENU

ELKE DAG: 5 druppels LAXOBERON® 'S AVONDS

ONTBIJT:

- ▶ Wit brood (geroosterd) of beschuiten
- ▶ Boter of margarine
- ▶ Beleg: magere vleeswaren (o.a. filet d'Anvers, filet de sax, rosbief, américain natuur, hesp, gerookte hesp, kalfsgebraad, kalkoenham, kippenham, casselerrib) of sneetjes kaas of smeerkaas of een eitje of zoet beleg (confituur zonder pitjes, gelei, honing, siroop)
- ▶ Drank: koffie of thee, eventueel met suiker en melk

WARME MAALTIJD:

- ▶ Bouillon
- ▶ Vlees, vis of gevogelte
- ▶ Gekookte witte rijst of deegwaren (GEEN GROENTEN OF FRUIT)
- ▶ Dessert: pudding of droge koek (boudoirs, petit beurre)

TWEDE BROODMAALTIJD:

- ▶ Wit brood (geroosterd) of beschuiten
- ▶ Boter of margarine
- ▶ Beleg: magere vleeswaren (o.a. filet d'Anvers, filet de sax, rosbief, américain natuur, hesp, gerookte hesp, kalfsgebraad, kalkoenham, kippenham, casselerrib) of sneetjes kaas of smeerkaas of een eitje of zoet beleg (confituur zonder pitjes, gelei, honing, siroop)
- ▶ Drank: koffie of thee, eventueel met suiker en melk

TUSSENDOR:

Droge koek, pudding, yoghurt

VEEL DRINKEN (1,5 tot 2 liter/dag) is belangrijk!

Toegelaten: koffie, thee, bouillon, gezeefd fruitsap, limonade, mineraal water eventueel met vruchtensiroop, ...

VOORBEREIDING MET EZICLEN

Eendaags schema

De dag voor het onderzoek mag u 's middags nog een lichte maaltijd eten. Nadien mag u enkel nog water of andere toegelaten dranken drinken.

(zie voorbeeld dagmenu)

12u Laatste lichte maaltijd.

18u Start inname eerste flesje Eziclen (over 30 à 60 min) gevolgd door 1 liter water of heldere vloeistof over één uur.

Neem de eerste flacon EZICLEN® en giet de inhoud in de beker. Voeg water toe tot aan de streep op de beker (= 0,5 L). Neem rustig de tijd (een halfuur tot een uur) om de beker helemaal leeg te drinken.

20u Start inname tweede flesje Eziclen, idem gevolgd door 1 liter helder water.

00u Volledig nuchter tot na het onderzoek.

Tweedaags schema

De dag voor het onderzoek mag u 's avonds nog een lichte maaltijd eten. Nadien mag u enkel nog water of andere toegelaten dranken drinken. (zie voorbeeld dagmenu)

17u Laatste lichte maaltijd.

18u Start inname eerste flesje Eziclen (over 30 à 60 min) gevolgd door 1 liter water of heldere vloeistof over één uur.

Neem de eerste flacon EZICLEN® en giet de inhoud in de beker. Voeg water toe tot aan de streep op de beker (= 0,5 L). Neem rustig de tijd (een halfuur tot een uur) om de beker helemaal leeg te drinken.

Dag van het onderzoek NIETS eten

07u Start inname tweede flesje Eziclen, idem gevolgd door 1 liter water.

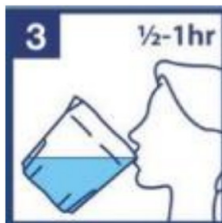
10u Stoppen met drinken en nuchter blijven tot na het onderzoek.



Giet de inhoud van één flacon Eziclen® in de beker



Voeg water toe tot aan de streep op de beker



Neem rustig de tijd (een half uur tot een uur) om de beker helemaal leeg te drinken



BELANGRIJK
Drink het volgende uur 2 extra bekers water (of toegestane heldere dranken).

VOORBEREIDING MET MOVIPREP

Eendaags schema

De dag voor het onderzoek mag u 's middags nog een lichte maaltijd eten. Nadien mag u enkel nog water of andere toegelaten dranken drinken. (zie voorbeeld dagmenu)

12u Lichte maaltijd.

17u Start inname eerste dosis Moviprep.

In de doos Moviprep vindt u 2 plasticen folies. In elke folie bevinden zich 2 aparte zakjes: een groot zakje met een letter "A" en een kleiner zakje met een letter "B". Deze zakjes bevatten een poeder. U dient beide zakjes A+B tezamen op te lossen in 1 liter plat water (goed mengen tot de oplossing helder is). U drinkt deze liter op, bij voorkeur in 1 uur tijd. Nadien drinkt u nog minstens 1 liter heldere vloeistof.

20u Start inname tweede dosis Moviprep. Volg volledig het schema van de eerste dosis.

00u Volledig nuchter tot na het onderzoek

Tweedaags schema

De dag voor het onderzoek mag u 's avonds nog een lichte maaltijd eten. Nadien mag u enkel nog water of andere toegelaten dranken drinken. (zie voorbeeld dagmenu)

17u Lichte maaltijd.

18u Start inname eerste dosis Moviprep.

In de doos Moviprep vindt u 2 plasticen folies. In elke folie bevinden zich 2 aparte zakjes: een groot zakje met een letter "A" en een kleiner zakje met een letter "B". Deze zakjes bevatten een poeder. U dient beide zakjes A+B tezamen op te lossen in 1 liter plat water (goed mengen tot de oplossing helder is). U drinkt deze liter op, bij voorkeur in 1 uur tijd. Nadien drinkt u nog minstens 1 liter heldere vloeistof.

Dag van het onderzoek **NIETS** eten

07u Start inname tweede dosis Moviprep. Volg volledig het schema van de eerste dosis.

10u **Stoppen met drinken en nuchter blijven** tot na het onderzoek.

Colonoscopie onder lichte verdoving

Als u aan de beurt bent, wordt u in bed naar het onderzoekslokaal gebracht. Daar krijgt u een injectie met een kalmerend en pijnstillend geneesmiddel. Hierdoor zult u zich nadien mogelijk weinig of niets van het onderzoek herinneren. Na afloop wordt u naar de ontwaakkamer gebracht en als u wakker bent, mag u terug naar uw kamer. U mag enkele uren later het ziekenhuis verlaten.

Colonoscopie onder totale verdoving

Het onderzoek verloopt gelijkaardig, maar u krijgt een sterkere verdoving die wordt toegediend door een anesthesist.

ONTSLAG

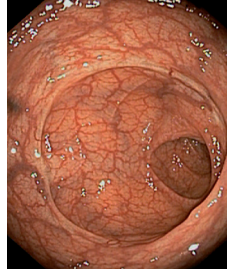
Als de arts toelating geeft voor ontslag, mag u naar huis. Door de medicatie kunnen uw reflexen nog vertraagd zijn en daarom moet u door een volwassen persoon vergezeld worden en mag u de eerste 12 uur niet zelf met de wagen rijden. Na een totale verdoving moet u 24 uur wachten. U krijgt de nodige voorschriften, een voorlopige ontslagbrief en, indien nodig, een afspraak voor de raadpleging. Laat ons bij opname weten of u nog andere documenten nodig hebt, bv. voor uw verzekering, werk, ... en controleer alles voor u weggaat. Hou er ook rekening mee dat u de informatie die u na het onderzoek krijgt, kan vergeten als gevolg van de medicatie. Na uw ontslag sturen we een volledig verslag naar uw huisarts.

Thuis kunt u nog een tijdje een opgeblazen gevoel of buikkrampen hebben. Van zodra u wind kunt laten, kan de lucht die werd ingeblazen, ontsnappen en verdwijnen ook de klachten. Extra beweging (wandelen), zorgt ervoor dat de darmperistaltiek sneller herneemt.

U mag terug gewoon eten, tenzij de arts u een dieet heeft opgelegd.

BIJKOMENDE INFORMATIE OVER HET ONDERZOEK

Een colonoscopie wordt uitgevoerd om darmpoliepen en bestaande of beginnende gezwellen op te sporen en om te zoeken naar oorzaken van diarree, darmontstekingen, zweren en bloedingshaarden.



De colonoscoop is een soepele tube die de binnenzijde van de dikke darm in kleur op een beeldscherm weergeeft. Voor een beter zicht wordt er via de colonoscoop lucht in de darm geblazen en vocht weggezogen.

Er kunnen ook andere instrumenten door de colonoscoop geschoven worden om weefsel weg te nemen voor microscopisch onderzoek, verwijderen van poliepen of andere bijkomende behandelingen.

Een colonoscopie duurt ongeveer 20 minuten maar kan langer duren bij aanvullende behandelingen.

VEILIGHEID EN RISICO'S

Een colonoscopie is een zeer veilig onderzoek. De combinatie van onderzoek en behandeling kan het risico op complicaties enigszins verhogen.

- Een bloeding bij het wegnemen van poliepen / bipten kan de arts meestal onmiddellijk stoppen, zodat de patiënt er zelden gevolgen van ondervindt.
- Een perforatie (scheurtje) van de darmwand komt uiterst zelden voor maar kan een heekundige ingreep vereisen.
- Infectie; de colonoscoop wordt vóór elk gebruik grondig gereinigd en ontsmet, volgens de normen die wetenschappelijk en internationaal zijn opgelegd. Het risico op infectie is daardoor uiterst klein maar nooit volledig uit te sluiten.

Neem steeds contact op met de arts of de dienst spoedgevallen bij:

- aanhoudende buikpijn,
- veel bloedverlies (niet alleen op het toiletpapier maar ook bloed in het toilet).

LEES OOK DIT!

Als u thuismedicatie neemt:

Bij opname moet u nuchter zijn. Uw gewone medicatie mag u innemen maar doe dit pas nadat de darmvoorbereiding gedaan is. Vertel de arts wel op voorhand welke medicatie u gewoonlijk inneemt want soms moeten geneesmiddelen op voorhand gestopt worden of door een ander product vervangen worden. Vermeld zeker bloedverdunners, ijzerpreparaten, pijnstillers en koortswerende middelen.

Voor hartpatiënten:

Mogelijk zijn er bijkomende voorzorgen nodig. Breng de arts dus tijdig op de hoogte als u hartproblemen hebt.

Als u langer dan 1 dag moet blijven?

Meestal mag u dezelfde dag naar huis.

Maar de arts kan ook beslissen om u wat langer in observatie te houden (bijvoorbeeld na wegname van een poliep). In dat geval krijgt u een andere kamer toegewezen en mag u bezoek ontvangen tussen 13.30 uur en 20 uur.

PRAKTISCH

INFO

Colonoscopie onder lichte verdoving	alle weekdays
Colonoscopie onder volledige verdoving	vier dagen per week



Consultatie Gastro-Enterologie	02 477 60 11
Prehospitalisatie dienst	02 477 56 42
Informatie over de kosten	02 477 55 40
Afspraak annuleren	02 477 60 11
Dienst spoedgevallen	02 477 51 00



Brochures en bijkomende video uitleg vindt u terug op <http://www.uzbrussel.be/colonoscopie>

Deze folder geeft enkel informatie van algemene aard. Niet alle mogelijke technieken, toepassingen en risico's zijn er in opgenomen. Volledige informatie, aangepast aan de situatie van elke patiënt, wordt door de arts / de betrokken medewerker verstrekt.

Overname van tekst en illustraties vereist de voorafgaandelijke toestemming van de verantwoordelijke uitgever.

Voor reacties op deze brochure: patientinformatie@uzbrussel.be

UZ Brussel

Brussels Health Campus

Laarbeeklaan 101

1090 Jette

tel: 02 477 41 11 www.uzbrussel.be info@uzbrussel.be

Uitgave: januari 2022

Verantwoordelijke uitgever: Prof. dr. M. Noppen

