

## INFORMATIE voor de patient

### DMSA-scintigrafie

#### Wat is een DMSA-scintigrafie?

Een DMSA-scintigrafie geeft informatie over mogelijke afwijkingen in de nieren. Bij dit onderzoek wordt gebruik gemaakt van een radioactieve stof die via een bloedvat wordt toegediend. De ingespoten activiteit is laag, niet schadelijk en blijft slechts tijdelijk in het lichaam.

#### Vorbereiding

Dit onderzoek heeft geen specifieke voorbereiding. U hoeft niet nuchter te zijn en u mag uw thuismedicatie gewoon nemen.

Bij aankomst op de afdeling meldt u zich aan bij de balie met het voorschrift of de aanvraag van de aanvragende arts.

#### Belangrijk

- Bij zwangerschap (of kans op zwangerschap) dient u dit bij de balie en aan de verpleegkundige te melden.
- Als u borstvoeding geeft moet u de melk gedurende 24 uur afkolven en weggoien.

#### Hoe verloopt het onderzoek?

Via een bloedvat dienen we een kleine hoeveelheid radioactieve stof toe. Daarna dient u minimaal twee uur te wachten (bij een slechte nierfunctie 4 uur) zodat het radioactief product in de nieren kan worden opgenomen. Vlak voor het onderzoek dient u naar het toilet te gaan om de blaas goed te legen.

In totaal duurt het onderzoek ongeveer een halve dag.

Bij dit onderzoek kan bijkomend een Cr-EDTA onderzoek worden aangevraagd. Meer informatie vindt u in de specifieke informatiefolder.

#### Wat na het onderzoek?

U hoeft na het onderzoek niet naar de kassa te gaan, de factuur wordt naar uw thuisadres opgestuurd.

Het resultaat van het onderzoek is niet onmiddellijk beschikbaar. Onze arts kijkt de beelden na en stuurt ze nadien door naar de aanvragende arts.

#### Vragen?

Mocht u na het lezen van deze folder nog vragen hebben over het onderzoek, aarzel dan niet om contact op te nemen met onze dienst nucleaire geneeskunde.

Deze folder geeft enkel informatie van algemene aard. Niet alle mogelijke technieken, toepassingen en risico's zijn er in opgenomen. Volledige informatie, aangepast aan de situatie van elke patiënt, wordt door de arts/ de betrokken medewerker verstrekt. Overname van tekst en illustraties vereist de toestemming van de verantwoordelijke uitgever.

Nucleaire  
Geneeskunde

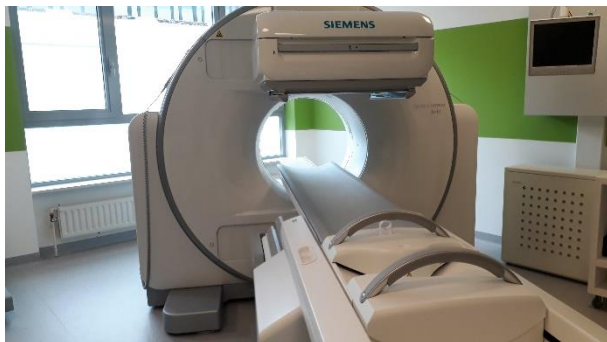
Afspraken ☎ 02 477 60 13  
Routenummer: 892  
✉ [nucgmail@uzbrussel.be](mailto:nucgmail@uzbrussel.be)



UZ Brussel  
Brussels Health Campus  
Laarbeeklaan 101  
1090 Jette  
tel: 02 477 41 11  
[www.uzbrussel.be](http://www.uzbrussel.be)  
[info@uzbrussel.be](mailto:info@uzbrussel.be)

Uitgave: maart 2021

Verantwoordelijke uitgever: Prof. Dr. M. Noppen



## INFORMATION pour le patient

### Scintigraphie rénale (DMSA)

#### Préparations

Il n'y a pas de préparation particulière pour cet examen. Vous ne devez pas être à jeun et vous pouvez prendre vos médicaments habituels.

Après vous avoir inscrit, vous vous rendez à l'accueil de la médecine nucléaire avec la prescription ou la demande de votre médecin.

#### Important

- En cas de grossesse (ou possibilité de grossesse) faites le savoir à l'accueil ou à infirmier(e).
- Ne pas allaiter votre bébé pendant 24 heures.

#### Déroulement de l'examen

Une fois arrivé(e) on vous fera une injection du produit dans une veine au niveau du bras. On vous donnera l'heure où vous devez être de retour dans notre service, soit environ 2 heures après l'injection (ou 4 heures en cas de fonction rénale diminuée). Pendant ce moment d'attente, le produit se fixera dans vos reins, vous pouvez aussi manger et boire entre-temps. Nous vous conseillons de beaucoup boire, afin d'optimiser la qualité des images, pendant 2 heures (éventuellement 4 heures) après l'injection. Les images durent à peu près 20 minutes.

Donc en tout l'examen dure normalement une demi-journée.

Cet examen peut s'effectuer en combinaison avec l'examen Cr-EDTA, l'évaluation du fonctionnement des reins, à base d'un autre produit radioactif.

L'explication de cet examen se trouve dans une autre brochure d'information, notamment le Cr-EDTA.

#### Après l'examen?

Vous ne devez pas passer par la caisse, la facture sera envoyée à votre domicile. Le résultat n'est pas directement disponible, l'ensemble de l'examen doit être analysé par notre médecin de service. Le résultat sera envoyé à votre médecin.

#### Encore des questions?

N'hésitez pas à nous contacter.

Cette brochure donne seulement une information générale. Pas toutes les techniques, les risques et applications y sont registrés. Toute l'information est adaptée à la situation du patient par le médecin/l'employé(e) concerné(e). Reprise du texte et des illustrations demandent la permission de l'éditeur responsable.  
Vos réactions: [patientinformatie@uzbrussel.be](mailto:patientinformatie@uzbrussel.be)

Médecine  
nucléaire

Rendez-vous ☎ 02 477 60 13

Numéro de route: 892

✉ [nucgmail@uzbrussel.be](mailto:nucgmail@uzbrussel.be)



Universitair  
Ziekenhuis  
Brussel



UZ Brussel

Brussels Health Campus

Laarbeeklaan 101 1090 Jette

Tel: 02 477 41 11

[www.uzbrussel.be](http://www.uzbrussel.be)

[info@uzbrussel.be](mailto:info@uzbrussel.be)

Edition: mars 2021

Editeur responsable: Prof. Dr. M. Noppen