



INFORMATIE voor de patient

Witte bloedcellen scintigrafie

Wat is een witte bloedcellen scintigrafie?

Een witte bloedcellen scintigrafie (WBC scintigrafie) geeft informatie over mogelijke infecties van het bot. Bij dit onderzoek wordt gebruik gemaakt van een radioactieve stof die via een bloedvat wordt toegediend. De ingespoten activiteit is laag, niet schadelijk en blijft slechts tijdelijk in het lichaam.

**Nucleaire
Geneeskunde**

Afspraken ☎ 02 477 60 13
Routenummer: 892
✉ nucgmail@uzbrussel.be

 Universitair
Ziekenhuis
Brussel



Vorbereiding

Dit onderzoek heeft geen specifieke voorbereiding. U hoeft niet nuchter te zijn en u mag uw thuismedicatie gewoon nemen.

Bij aankomst op de afdeling meldt u zich aan bij de balie met het voorschrift of de aanvraag van de aanvragende arts.

Belangrijk

- Bij zwangerschap (of kans op zwangerschap) dient u dit bij de balie en aan de verpleegkundige te melden.
- Als u borstvoeding geeft moet u de melk gedurende 24 uur afkolven en weggooien.

Hoe verloopt het onderzoek?

Het onderzoek is verdeeld over twee dagen.

Dag 1

Via een bloedvat dienen we een kleine hoeveelheid radioactieve stof toe. Daarna dient u minimaal vier uur te wachten zodat het radioactief product opgenomen kan worden in het skelet.

Vlak voor het onderzoek dient u naar het toilet te gaan om de blaas goed te legen. Aansluitend worden drie foto's gemaakt van het aangedane lichaamsdeel. De eerste foto is 5 minuten. De volgende ongeveer 20 minuten, hierbij wordt ofwel het bovenste ofwel het onderste deel van uw lichaam afgebeeld (afhankelijk van het aangedane lichaamsdeel). De laatste foto is ongeveer 25 minuten.

Dag 2

Deze dag wordt nog één foto gemaakt van het gebied van interesse. De foto duurt ongeveer 10 minuten en na deze foto mag u het ziekenhuis weer verlaten.

Wat na het onderzoek?

U hoeft na het onderzoek niet naar de kassa te gaan, de factuur wordt naar uw thuisadres opgestuurd.

Het resultaat van het onderzoek is niet onmiddellijk beschikbaar. Onze arts kijkt de beelden na en stuurt ze nadien door naar de aanvragende arts.

Vragen?

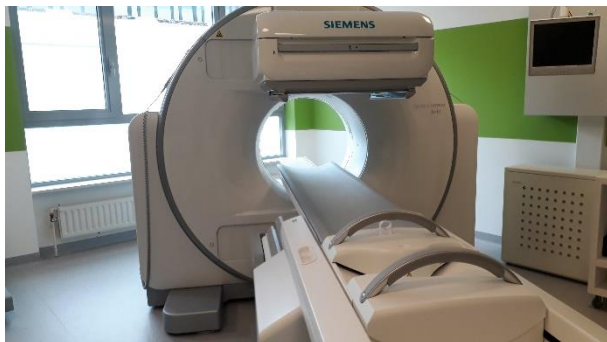
Mocht u na het lezen van deze folder nog vragen hebben over het onderzoek, aarzel dan niet om contact op te nemen met onze dienst nucleaire geneeskunde.

Deze folder geeft enkel informatie van algemene aard. Niet alle mogelijke technieken, toepassingen en risico's zijn er in opgenomen. Volledige informatie, aangepast aan de situatie van elke patiënt, wordt door de arts/ de betrokken medewerker verstrekt. Overname van tekst en illustraties vereist de toestemming van de verantwoordelijke uitgever.

UZ Brussel
Brussels Health Campus
Laarbeeklaan 101
1090 Jette
tel: 02 477 41 11
www.uzbrussel.be
info@uzbrussel.be

Uitgave: februari 2021

Verantwoordelijke uitgever: Prof. Dr. M. Noppen



INFORMATION pour le patient

Scintigraphie aux globules blancs

Préparations

Il n'y a pas de préparation particulière, vous ne devez pas être à jeun et vous pouvez prendre vos médicaments habituels.

Après vous avoir inscrit, vous vous rendez à l'accueil de la médecine nucléaire avec la prescription ou la demande de votre médecin.

Important

- En cas de grossesse (ou possibilité de grossesse) faites le savoir à l'accueil ou à infirmier(e).
- Ne pas allaiter votre bébé pendant 24 heures.

Déroulement de l'examen

Jour 1

Une fois l'injection faite, on doit attendre 4 heures avant de commencer les photos. Le produit doit avoir le temps d'être capté au niveau de l'os. Entre temps vous pouvez manger et boire, même beaucoup boire. Avant de commencer les photos on vous demandera d'aller à la toilette pour vider la vessie, pour avoir une meilleure qualité des images et pour votre confort.

La première photo dure à peu près 25 minutes. Normalement à partir de la région du foie jusqu'aux pieds. La deuxième est une photo de la région atteinte et prends aussi environs 25 minutes. La dernière photo dure 5 minutes.

En tout il faut compter une bonne demi-journée.

Jour 2

Vous revenez pour une dernière photo de 25 minutes de la région atteinte, donc plus d'injection. A ce moment-là l'examen est complet.

Après l'examen?

Vous ne devez pas passer par la caisse, la facture sera envoyée à votre domicile. Le résultat n'est pas directement disponible, l'ensemble de l'examen doit être analysé par notre médecin de service. Le résultat sera envoyé à votre médecin.

Encore des questions?

N'hésitez pas à nous contacter.

Cette brochure donne seulement une information générale. Pas toutes les techniques, les risques et applications y sont registrés. Toute l'information est adaptée à la situation du patient par le médecin /l'employé(e) concerné(e). Reprise du texte et des illustrations demandent la permission de l'éditeur responsable.
Vos réactions: patientinformatie@uzbrussel.be

Médecine
nucléaire

Rendez-vous ☎ 02 477 60 13

Numéro de route: 892

✉ nucgmail@uzbrussel.be

